

14. LE COLTURE INTENSIVE

Secondo le stime fornite dall'Istat, nel 2017 il valore delle produzioni intensive dell'agricoltura lombarda ammonta a 585 milioni di euro a valori correnti, in calo di circa il 3% rispetto al dato dell'anno precedente (tab. 14.1). Tale andamento risulta in contrasto con quello nazionale che evidenzia una crescita del 4,3% su base annua. Le coltivazioni intensive lombarde concorrono per il 3,1% alla produzione nazionale in linea con gli anni precedenti. A discapito dei piccoli numeri, la Lombardia vanta una serie ampia di produzioni di elevato pregio e qualità ed è leader nella trasformazione e commercializzazione di prodotti ad alto valore aggiunto.

14.1. Le orticole

Il valore della produzione lombarda di patate e ortaggi, nel 2017, è stimato a 297 milioni di euro a prezzi correnti. Le attuali stime dell'Istat evidenziano una crescita in base d'anno del 6%. La sola produzione orticola lombarda, sempre a valori correnti, incide per il 3,9% sulla composizione della PPB agricola regionale, un dato che conferma l'aumento registrato nel 2015 e si contrappone ai cali degli anni precedenti. Nel 2017, la produzione regionale di patate e ortaggi concorre per il 3,7% alla formazione della PPB orticola del Paese.

14.1.1. Le superfici e le produzioni

La superficie complessiva destinata alle coltivazioni di ortaggi e patate (in pieno campo e strutture protette), nel 2017, secondo i dati Istat disponibili, è stata, in Lombardia, di circa 18 mila ha, in calo del 2%, rispetto all'anno prima; quasi in linea con il -2,7% a livello nazionale. Questa debole evoluzione degli ettari coltivati non ha modificato il peso della regione sul totale Italia, fermo sul 3,8%.

Tab 14.1 - Produzione e valore aggiunto ai prezzi di base delle coltivazioni intensive* (milioni di euro a prezzi correnti) in Lombardia e in Italia: 2011-2017

| Prodotti | 2011 | 2012 | 2013 | 2014 | 2015 | 2016 | 2017 |
|-------------------------------------------------|---------------|---------------|---------------|---------------|---------------|---------------|---------------|
| LOMBARDIA (milioni di €) | | | | | | | |
| COLTIVAZIONI AGRICOLE | 2.258 | 2.175 | 2.036 | 2.080 | 1.871 | 1.965 | 1.899 |
| Coltivazioni erbacee | 1.385 | 1.206 | 1.038 | 1.098 | 1.007 | 1.070 | 1.019 |
| <i>Patate e ortaggi</i> | 254 | 259 | 255 | 247 | 288 | 281 | 297 |
| Coltivazioni legnose | 386 | 410 | 446 | 445 | 440 | 460 | 428 |
| <i>Prodotti vitivinicoli</i> | 207 | 225 | 259 | 266 | 263 | 273 | 244 |
| <i>Prodotti dell'olivicoltura</i> | 2 | 2 | 2 | 1 | 3 | 2 | 2 |
| <i>Frutta</i> | 36 | 42 | 42 | 33 | 34 | 48 | 41 |
| <i>Altre legnose</i> | 141 | 141 | 143 | 145 | 139 | 136 | 141 |
| Coltivazioni legnose (escluse altre legnose) | 245 | 269 | 303 | 300 | 300 | 323 | 288 |
| Totale Coltivazioni Intensive | 499 | 527 | 558 | 547 | 589 | 604 | 585 |
| ALLEVAMENTI ZOOTECNICI | 4.295 | 4.549 | 4.584 | 4.470 | 4.202 | 4.105 | 4.502 |
| Produzione della branca agricoltura | 7.480 | 7.780 | 7.708 | 7.639 | 7.148 | 7.168 | 7.532 |
| <i>Consumi intermedi (compreso Sifim)</i> | <i>4.180</i> | <i>4.377</i> | <i>4.289</i> | <i>4.161</i> | <i>3.724</i> | <i>3.794</i> | <i>3.862</i> |
| Valore aggiunto della branca agricoltura | 3.299 | 3.403 | 3.419 | 3.478 | 3.424 | 3.374 | 3.670 |
| ITALIA (milioni di €) | | | | | | | |
| COLTIVAZIONI AGRICOLE | 27.469 | 27.361 | 29.309 | 26.891 | 28.376 | 27.060 | 27.510 |
| Coltivazioni erbacee | 14.664 | 14.177 | 14.487 | 14.064 | 14.043 | 13.562 | 13.680 |
| <i>Patate e ortaggi</i> | <i>7.218</i> | <i>7.251</i> | <i>7.775</i> | <i>7.252</i> | <i>7.700</i> | <i>7.454</i> | <i>8.027</i> |
| Coltivazioni legnose | 11.043 | 11.541 | 13.112 | 11.234 | 13.021 | 12.142 | 12.407 |
| <i>Prodotti vitivinicoli</i> | <i>3.949</i> | <i>4.611</i> | <i>5.612</i> | <i>4.870</i> | <i>5.259</i> | <i>5.374</i> | <i>5.417</i> |
| <i>Prodotti dell'olivicoltura</i> | <i>1.748</i> | <i>1.652</i> | <i>1.657</i> | <i>1.233</i> | <i>2.188</i> | <i>1.256</i> | <i>1.971</i> |
| <i>Frutta</i> | <i>2.702</i> | <i>2.705</i> | <i>3.303</i> | <i>2.748</i> | <i>3.083</i> | <i>3.213</i> | <i>2.741</i> |
| <i>Altre legnose</i> | <i>1.430</i> | <i>1.404</i> | <i>1.392</i> | <i>1.386</i> | <i>1.344</i> | <i>1.328</i> | <i>1.378</i> |
| Coltivazioni legnose (escluse altre legnose) | 9.613 | 10.138 | 11.721 | 9.848 | 11.677 | 10.814 | 11.029 |
| Totale Coltivazioni Intensive* | 16.831 | 17.389 | 19.496 | 17.100 | 19.377 | 18.268 | 19.056 |
| ALLEVAMENTI ZOOTECNICI | 16.337 | 17.391 | 17.433 | 16.993 | 16.290 | 15.451 | 16.714 |
| Produzione della branca agricoltura | 55.953 | 57.521 | 59.738 | 56.834 | 57.664 | 52.576 | 54.666 |
| <i>Consumi intermedi (compreso Sifim)</i> | <i>25.073</i> | <i>25.824</i> | <i>26.126</i> | <i>25.490</i> | <i>24.569</i> | <i>23.452</i> | <i>23.946</i> |
| Valore aggiunto della branca agricoltura | 30.880 | 31.698 | 33.612 | 31.344 | 33.095 | 29.124 | 30.720 |
| LOMBARDIA/ITALIA (%) | | | | | | | |
| COLTIVAZIONI AGRICOLE | 8,2 | 7,9 | 6,9 | 7,7 | 6,6 | 7,3 | 6,9 |
| Coltivazioni erbacee | 9,4 | 8,5 | 7,2 | 7,8 | 7,2 | 7,9 | 7,4 |
| <i>Patate e ortaggi</i> | <i>3,5</i> | <i>3,6</i> | <i>3,3</i> | <i>3,4</i> | <i>3,7</i> | <i>3,8</i> | <i>3,7</i> |
| Coltivazioni legnose | 3,5 | 3,5 | 3,4 | 4,0 | 3,4 | 3,8 | 3,5 |
| <i>Prodotti vitivinicoli</i> | <i>5,2</i> | <i>4,9</i> | <i>4,6</i> | <i>5,5</i> | <i>5,0</i> | <i>5,1</i> | <i>4,5</i> |
| <i>Prodotti dell'olivicoltura</i> | <i>0,1</i> | <i>0,1</i> | <i>0,1</i> | <i>0,1</i> | <i>0,1</i> | <i>0,2</i> | <i>0,1</i> |
| <i>Frutta</i> | <i>1,3</i> | <i>1,5</i> | <i>1,3</i> | <i>1,2</i> | <i>1,1</i> | <i>1,5</i> | <i>1,5</i> |
| <i>Altre legnose</i> | <i>9,9</i> | <i>10,0</i> | <i>10,2</i> | <i>10,4</i> | <i>10,4</i> | <i>10,3</i> | <i>10,2</i> |
| Coltivazioni legnose (escluse altre legnose) | 2,6 | 2,6 | 2,6 | 3,0 | 2,6 | 3,0 | 2,6 |
| Totale Coltivazioni Intensive | 3,0 | 3,0 | 2,9 | 3,2 | 3,0 | 3,3 | 3,1 |
| ALLEVAMENTI ZOOTECNICI | 26,3 | 26,2 | 26,3 | 26,3 | 25,8 | 26,6 | 26,9 |
| Produzione della branca agricoltura | 13,4 | 13,5 | 12,9 | 13,4 | 12,4 | 13,6 | 13,8 |
| <i>Consumi intermedi (compreso Sifim)</i> | <i>16,7</i> | <i>17,0</i> | <i>16,4</i> | <i>16,3</i> | <i>15,2</i> | <i>16,2</i> | <i>16,1</i> |
| Valore aggiunto della branca agricoltura | 10,7 | 10,7 | 10,2 | 11,1 | 10,3 | 11,6 | 11,9 |

(*) Il "totale" delle colture intensive è calcolato come somma di Patate e ortaggi, Prodotti vitivinicoli, Prodotti dell'olivicoltura e Frutta.

Fonte: Elaborazioni SMEA su dati Istat.

Tuttavia, una valutazione più attendibile sarà possibile solo nel momento in cui i dati sulle coltivazioni saranno disponibili in versione definitiva e per tutto il territorio nazionale. Il ritardo e l'aggiustamento nei dati finali comporta delle oscillazioni a volte non facilmente interpretabili.

Le coltivazioni di ortaggi e patate in piena aria sono le più importanti in termini di superficie investita: interessano circa 16 mila ettari in calo su base annua del 2,4% (tab. 14.2), un andamento che conferma la frenata alla crescita registrato lo scorso anno. A prevalere, sempre in termini di superficie, sono i frutti, pur registrando, nel 2017, una diminuzione del 3,5%, pari a quasi -450 ettari. Seguono le insalate con 1.123 ha; verdure che registrano un leggero calo, dopo la netta contrazione del -15,3% dello scorso anno che faceva seguito ad un quasi raddoppio della loro superficie nel 2015. Al calo si contrappone la lattuga, la coltivazione più importante, mitigando la riduzione delle altre categorie, ed in particolare il -24,8% del radicchio. Viceversa i legumi freschi proseguono decisamente nella loro tendenza al rialzo, con una crescita del 23,5%, che segue quella del 2016, +58,4%, e arrivando ad oltrepassare nettamente i 1000 ettari. Di conseguenza, negli ultimi 2 anni queste coltivazioni hanno quasi raddoppiato le loro superfici coltivate.

Le colture più importanti si confermano, anche nel 2017 nell'ordine: pomodoro da industria e melone; seguono zucchine, insalate e cocomero, con una produzione attorno a 1,1 migliaia di ettari; chiudono i fagioli e le patate con rispettivamente 906 e 750 ettari. Questi ultimi prodotti, assieme ai cocomeri, segnalano un andamento positivo a differenza del calo delle altre referenze citate. Escludendo il variegato raggruppamento delle insalate, queste colture, lo scorso anno, hanno interessato l'86% della superficie orticola complessiva in piena aria.

Il pomodoro da industria è stato coltivato su una superficie di circa 7,5 mila ha, ovvero il 46% della superficie regionale a orticole e patate. Pur perdendo ulteriori 5,8 punti percentuali, al pari dell'anno passato, mantiene saldamente la sua posizione di coltura più importante e rappresenta ancora oltre il 60% di tutta la superficie destinata ai frutti. La superficie a pomodoro da mensa dopo il tracollo del 46% dello scorso anno, nel 2017 fa registrare una ulteriore perdita del 26% e allontanandosi sempre più da quella tendenza crescente, registrata nel 2015, +13,1%.

Il melone è la seconda coltura orticola regionale; con 2.540 ettari coltivati nel 2017, evidenzia un ulteriore arretramento del 1%. Anche in questo caso un assestamento, dopo il salto in avanti del 2015 che gli aveva consentito di riassorbire completamente il calo del 10,2% fatto registrare nel 2014. Tendenzialmente, sembrerebbe dunque che il forte calo di due anni fa sia stato una congiunzione di diversi eventi di una stagione particolare. La superficie inve-

Tab. 14.2 - Superficie, produzione e rese delle colture orticole in piena aria in Lombardia nel 2016 e 2017

| | Superficie (ha) | | | Produzione (t) | | | Rese (t/ha) | | |
|-------------------------------------------|-----------------|----------------|-----------------|-------------------|-------------------|-----------------|-------------|-------------|-----------------|
| | 2016 | 2017 | Var. % 17/16 | 2016 | 2017 | Var. % 17/16 | 2016 | 2017 | Var. % 17/16 |
| Ortaggi in piena aria* | 16.002 | 15.577 | -2,7 | 774.897 | 761.064 | -1,8 | 48,4 | 48,9 | 0,9 |
| Legumi freschi di cui: | 955 | 1.179 | 23,5 | 7.306 | 9.136 | 25,0 | 7,7 | 7,7 | 1,3 |
| <i>fagiolo e fagiolino</i> | 685 | 906 | 32,3 | 5.432 | 7.412 | 36,5 | 7,9 | 8,2 | 3,2 |
| <i>pisello</i> | 249 | 251 | 0,8 | 1.728 | 1.594 | -7,8 | 6,9 | 6,3 | -8,5 |
| Radici e bulbi di cui: | 404 | 361 | -10,6 | 14.330 | 12.639 | -11,8 | 35,5 | 35,0 | -1,3 |
| <i>aglio e scalogno</i> | 14 | 16 | 14,3 | 172 | 204 | 19,1 | 12,3 | 12,8 | 4,2 |
| <i>barbabietola da orto</i> | 11 | 4 | -63,6 | 274 | 99 | -63,8 | 24,9 | 24,9 | -0,3 |
| <i>carota e pastinaca</i> | 4 | 0 | -100,0 | 85 | 0 | -100,0 | 21,3 | | |
| <i>cipolla</i> | 347 | 315 | -9,2 | 13.031 | 11.652 | -10,6 | 37,6 | 37,0 | -1,5 |
| <i>porro</i> | 21 | 20 | -4,8 | 635 | 602 | -5,3 | 30,2 | 30,1 | -0,5 |
| <i>rapa</i> | 3 | 0 | -100,0 | 78 | 0 | -100,0 | 26,0 | | |
| <i>ravanello</i> | 4 | 6 | 50,0 | 55 | 82 | 47,4 | 13,8 | 13,6 | -1,7 |
| Asparago | 38 | 39 | 2,6 | 100 | 114 | 14,2 | 2,6 | 2,9 | 11,3 |
| Bietola da costa | 87 | 31 | -64,4 | 2.479 | 864 | -65,1 | 28,5 | 27,9 | -2,2 |
| Broccoletto di rapa | 69 | 0 | -100,0 | 1.366 | 0 | -100,0 | 19,8 | | |
| Cavoli | 131 | 165 | 26,0 | 4.050 | 4.999 | 23,4 | 30,9 | 30,3 | -2,0 |
| <i>Cavolfiore e cav. broccolo</i> | 23 | 20 | -13,0 | 626 | 511 | -18,4 | 27,2 | 25,5 | -6,2 |
| Finocchio | 12 | 6 | -50,0 | 296 | 119 | -59,8 | 24,7 | 19,8 | -19,7 |
| Insalata di cui: | 1.132 | 1.123 | -0,8 | 22.533 | 21.962 | -2,5 | 19,9 | 19,6 | -1,8 |
| <i>indivia (riccia e scarola)</i> | 212 | 185 | -12,7 | 4.364 | 3.749 | -14,1 | 20,6 | 20,3 | -1,6 |
| <i>lattuga</i> | 670 | 750 | 11,9 | 13.563 | 14.897 | 9,8 | 20,2 | 19,9 | -1,9 |
| <i>radicchio o cicoria</i> | 250 | 188 | -24,8 | 4.607 | 3.316 | -28,0 | 18,4 | 17,6 | -4,3 |
| Prezzemolo | 29 | 37 | 27,6 | 829 | 522 | -37,0 | 28,6 | 14,1 | -50,6 |
| Sedano | 3 | 2 | -33,3 | 78 | 60 | -23,1 | 26,0 | 30,0 | 15,4 |
| Spinacio | 213 | 155 | -27,2 | 3.534 | 2.416 | -31,6 | 16,6 | 15,6 | -6,1 |
| Frutti di cui: | 12.906 | 12.459 | -3,5 | 717.370 | 707.722 | -1,3 | 55,6 | 56,8 | 2,2 |
| <i>cetriolo da mensa</i> | 7 | 9 | 28,6 | 155 | 162 | 4,6 | 22,1 | 18,0 | -18,6 |
| <i>cocomero</i> | 1.039 | 1.152 | 10,9 | 60.502 | 61.021 | 0,9 | 58,2 | 53,0 | -9,0 |
| <i>melanzana</i> | 43 | 28 | -34,9 | 1.152 | 689 | -40,2 | 26,8 | 24,6 | -8,1 |
| <i>peperone</i> | 31 | 38 | 22,6 | 799 | 1.025 | 28,3 | 25,8 | 27,0 | 4,6 |
| <i>pomodoro</i> | 54 | 40 | -25,9 | 2.351 | 1.915 | -18,5 | 43,5 | 47,9 | 10,0 |
| <i>pomodoro da industria</i> | 7.971 | 7.510 | -5,8 | 538.755 | 531.315 | -1,4 | 67,6 | 70,7 | 4,7 |
| <i>popone o melone</i> | 2.566 | 2.540 | -1,0 | 88.364 | 91.568 | 3,6 | 34,4 | 36,1 | 4,7 |
| <i>zucchini</i> | 1.160 | 1.097 | -5,4 | 25.061 | 19.737 | -21,2 | 21,6 | 18,0 | -16,7 |
| Funghi di coltivazione | | | | 5.400 | 1.216 | -77,5 | | | |
| Patate | 729 | 750 | 2,9 | 19.183 | 18.926 | -1,3 | 26,3 | 25,2 | -4,1 |
| Totale Ortaggi e patate* | 16.731 | 16.327 | -2,4 | 794.080 | 779.990 | -1,8 | 47,5 | 47,8 | 0,7 |
| Totale Ortaggi e patate in Italia* | 446.398 | 435.374 | -2,5 | 13.707.994 | 13.171.022 | -3,9 | 30,7 | 30,3 | -1,5 |
| Lombardia/Italia (%) | 3,7 | 3,8 | | 5,8 | 5,9 | | | | |

(*) Escluso i funghi di coltivazione.

Fonte: Elaborazioni SMEA su dati Istat.

stita a questo frutto è tornata sul trend relativamente stazionario, in atto già da alcuni anni, che dovrebbe consentire di portare avanti e valorizzare un pregiato prodotto del territorio, in particolare quello a denominazione.

Abbiamo poi per importanza il cocomero con 1.152 ettari, +10,9%, che si mette alla testa di questo gruppetto di colture citate prima. Segue il gruppo delle insalate coltivate in pieno campo, rappresentate prevalentemente da lattuga e poi da indivia e radicchio. Complessivamente evidenziano un calo in base d'anno, con una perdita di poco meno di 10 ettari. Un dato rilevante se si considera che le superfici a queste colture sono fortemente altalenanti. Pur in presenza di calo complessivo nelle superfici destinate a queste colture, preme sottolineare la crescita della lattuga, dopo la tenuta dello scorso anno, le cui coltivazioni si estendono a 750 ha, +12%, nel 2017. Il radicchio dal canto suo perde ulteriormente e fortemente superfici destinate alla sua coltura, -25%, seguito dall'indivia con il -13%. Nel 2017, si evidenzia la crescita del prezzemolo, +28%, mentre lo spinacio, fortemente apprezzatosi lo scorso anno, arretra del 27% perdendo 58 ettari.

Permane l'importanza delle zucchine, con una superficie investita di 1.097, anche se in calo del 5,4%.

Infine, fra altre varietà considerate abbiamo le patate. Gli andamenti delle superfici destinate a questo tubero evidenziano forti alternanze; tuttavia nel 2017 si arriva a 750 ettari, +2,9%, un dato positivo che rinforza quello del 2016 e si associa agli aumenti del 2009 e del 2014. Il calo del 2015, che con il suo -19,9% aveva fatto scendere la superficie sotto i 700 ha, il dato più basso registrato dal 2000, sembra ampiamente superato.

Fra le specie coltivate minori, in termini di ettari, le variazioni risultano molto varie. Secondo i dati ISTAT le superfici a broccoletto, 69 ha nel 2016, risultano totalmente disinvestite al pari di quelle destinate a carota; -100% del cetriolo da sottaceti (0 ha). Da rilevare l'andamento positivo del pisello e la riduzione delle superfici a cipolla.

Il calo della superficie in piena aria coltivata a orticole si è riflesso sulla produzione regionale di ortaggi e patate: nel 2017, complice anche l'andamento climatico, si registra una diminuzione dell'1,8%. Un andamento che inverte il trend crescente degli ultimi anni ed in parte viene mitigato dall'ulteriore crescita delle rese, che ha riguardato in particolare le colture più importanti in termini di superficie, ma se escludiamo alcuni casi dovuti ad andamenti particolari (ad esempio la resa del prezzemolo cala del 51%) molte altre colture. Complessivamente l'incremento medio della resa è dell'1%.

I frutti sono la produzione orticola portante della Lombardia; arrivano a rappresentare anche nel 2017 il 93% della produzione complessiva di ortaggi in piena aria. La produzione complessiva di frutti è nondimeno scesa a 707 mila tonnellate, -1,3%, circa 10 mila tonnellate in meno, cambiando un trend positivo che aveva portato ad una crescita di circa 265 mila tonnellate negli ultimi tre anni.

Il pomodoro da industria rimane la coltura più importante con una produzione di circa 531 mila tonnellate, pari al 70% della produzione orticola di pieno campo e al 75% della produzione di frutti. Rispetto all'anno prima arretra dell'1,4% della produzione a causa del calo della superficie investita, -5,8%, quasi riassorbita dall'andamento della resa aumentata del 4,7%. Come risultato, il 2016 attesta, in termini assoluti, una crescita di circa 4 mila tonnellate.

Ancora in ripresa si presenta la produzione di melone in pieno campo che ha oltrepassato, nel 2017, le 90 mila tonnellate, in crescita del 3,6% su base annua per effetto delle rese cresciute oltre le 36 t/ha, partendo da circa 25 t/ha registrate a partire dal 2013; questo nonostante la superficie investita, in calo. Il cocomero con circa 61 mila tonnellate, +0,9%, rappresenta, in termini produttivi, la terza coltura per importanza a livello regionale. I dati sottolineano uno sviluppo della superficie, pertanto la leggera crescita produttiva in questo caso è dovuta alla forte diminuzione delle rese, -9%.

Nel 2017 la produzione di patate torna a calare sotto le 19 mila tonnellate, -1,3%, rispetto al dato del 2016, per l'effetto della crescita della superficie investita (+2,9%) e delle rese medie, -4,1%.

La produzione di zucchine nel 2017 si contrae del 21,2%, portando la coltura sotto alle 20 mila tonnellate, a fronte delle oltre 28 mila tonnellate del 2015. Una diminuzione dovuta al concomitante calo delle superfici e ancor più delle rese unitarie. In diminuzione anche la produzione complessiva di insalate, -2,5%. L'andamento riguarda tutte le colture, lattuga esclusa, ed è legato principalmente, come indicato in precedenza, alle superfici a indivia, ed aggravato dalle rese in calo; ad esempio nel caso del radicchio la perdita produttiva è del 28% e legata ad un calo del 25% delle superfici e del 4% delle rese.

Nel 2017 le orticole in serra, al contrario delle coltivazioni in pieno campo, hanno visto crescere le superfici investite: registrano, infatti, un aumento dell'1,5%. A fronte di questa crescita, la produzione risulta in calo, -2,5%, data la riduzione delle rese (tab. 14.3). In ambito nazionale la Lombardia rappresenta, sempre nel 2017, il 6,3% della superficie nazionale a orticole in coltivazioni protette, evidenziando una percentuale in crescita rispetto a quella del 2016; si ricorda che nel 2013 incideva per il 7% sul totale nazionale. L'andamento regionale si presenta migliore rispetto a quello italiano, che evidenzia una perdita di superficie del 4,7%, e delle rese, -5,6%; di conseguenza la produzione cala del -10,1%.

La coltura più rappresentativa si conferma, anche nel 2017, il melone con 851 ettari investiti, un dato stazionario. Ritorna sopra i 100 ettari il cocomero, che, dopo il balzo a oltre 200 ha nel 2013 ed il calo del 60% era rimasto attorno

Tab. 14.3 - Superficie, produzione e rese delle colture orticole in serra in Lombardia nel 2016 e 2017

| | Superficie (ha) | | | Produzione (t) | | | Rese (t/ha) | | |
|-------------------------------------------|-----------------|--------------|--------------|----------------|---------------|--------------|-------------|-----------|--------------|
| | 2016 | 2017 | Var. % 17/16 | 2016 | 2017 | Var. % 17/16 | 2016 | 2017 | Var. % 17/16 |
| Ortaggi in serra | 2.315 | 2.349 | 1,5 | 94.863 | 92.526 | -2,5 | 41 | 39 | -3,9 |
| Asparago | 5 | 5 | 0,0 | 150 | 150 | 0,0 | 30 | 30 | 0,0 |
| Cetrioli da mensa | 16 | 16 | -0,1 | 1.107 | 968 | -12,5 | 70 | 61 | -12,4 |
| Fagiolini | 21 | 21 | 0,0 | 527 | 467 | -11,5 | 25 | 22 | -11,5 |
| Fragole | 32 | 36 | 10,8 | 784 | 971 | 23,9 | 24 | 27 | 11,8 |
| Lattuga | 232 | 239 | 3,1 | 8.925 | 8.999 | 0,8 | 39 | 38 | -2,2 |
| Melanzane | 17 | 28 | 69,7 | 502 | 602 | 19,9 | 30 | 21 | -29,3 |
| Poponi o meloni | 851 | 851 | 0,0 | 29.757 | 30.354 | 2,0 | 35 | 36 | 2,0 |
| Peperone | 17 | 17 | -3,5 | 573 | 574 | 0,2 | 33 | 34 | 3,8 |
| Pomodori | 68 | 65 | -4,1 | 5.307 | 5.038 | -5,1 | 78 | 77 | -1,0 |
| Zucchine | 30 | 30 | -0,3 | 2.209 | 1.870 | -15,4 | 73 | 62 | -15,1 |
| Basilico | 22 | 21 | -3,7 | 627 | 435 | -30,6 | 29 | 21 | -27,9 |
| Bietola | 14 | 9 | -40,6 | 463 | 300 | -35,2 | 32 | 35 | 9,1 |
| Carota | 2 | 2 | 2,5 | 51 | 52 | 1,4 | 25 | 25 | -1,1 |
| Cocomero | 95 | 108 | 13,8 | 3.863 | 4.448 | 15,1 | 41 | 41 | 1,2 |
| Finocchio | 2 | 2 | -1,0 | 52 | 52 | -0,8 | 25 | 25 | 0,2 |
| Indivia | 30 | 33 | 8,3 | 866 | 940 | 8,5 | 29 | 29 | 0,2 |
| Radicchio | 45 | 51 | 14,7 | 1.331 | 1.555 | 16,8 | 30 | 30 | 1,8 |
| Prezzemolo | 9 | 9 | -6,0 | 267 | 227 | -14,7 | 29 | 26 | -9,3 |
| Ravanello | 3 | 2 | -17,2 | 96 | 79 | -18,2 | 33 | 33 | -1,1 |
| Sedano | 6 | 6 | -1,7 | 177 | 199 | 12,3 | 30 | 35 | 14,3 |
| Spinacio | 65 | 66 | 1,1 | 2.899 | 2.926 | 0,9 | 44 | 44 | -0,2 |
| Valeriana | 176 | 185 | 5,1 | 7.714 | 7.134 | -7,5 | 44 | 39 | -12,0 |
| Altre orticole | 557 | 548 | -1,5 | 26.616 | 24.186 | -9,1 | 48 | 44 | -7,7 |
| <i>Totale Orticole in serra in Italia</i> | | | | | | | | | |
| | 39.308 | 37.446 | -4,7% | 1.738.502 | 1.563.568 | -10,1% | 44 | 42 | -5,6% |
| <i>Lombardia/Italia (%)</i> | 5,9% | 6,3% | | 5,5% | 5,9% | | | | |

Fonte: Elaborazioni SMEA su dati Istat.

ai 95. Quella investita a lattuga cresce ulteriormente confermandosi la seconda coltura per importanza con 239 ettari coltivati; un aumento del 3,1%, che segue l'1,4% dello scorso anno e ben il +31,1% del 2015. La valeriana sale a 185 ettari coltivati, +5,1%. Questa coltura, insieme a indivia e radicchio, entrambe in aumento, rappresenta una preziosa materia prima per l'industria di produzione delle insalate di quarta gamma di cui la Lombardia è una delle più importanti regioni produttrici. Lo spinacio nel 2015 aveva accresciuto di quasi il 50% la superficie a lui dedicata, toccando gli 84 ha; lo scorso anno era ritornato a soli 65 ha, che di fatto si riconfermano nel 2017. Infine, la superficie del pomodoro in serra diminuisce ancora del 4,1%. Fra gli andamenti percentualmente più rilevanti troviamo la bietola, -40,6%, lo scorso anno cresceva del +13,5%, e le melanzane, +69,7%. La terra destinata alla voce altre orticole

decrese quest'anno dell'1,5%. Per le altre colture, in base alle stime attualmente disponibili o alla loro minor rilevanza quantitativa, non si evidenziano cambiamenti significativi rispetto a quanto riportato nel *Rapporto* precedente. Si rileva che complessivamente il 2017 vede la crescita delle superfici a cui non corrisponde un aumento della produzione a causa delle rese complessivamente negative, a sottolineare l'andamento climatico dell'annata. Localmente, oppure per le finestre produttive di alcune colture, le condizioni meteorologiche possono aver influito positivamente o negativamente sulle rese e quindi sulle produzioni ottenute nonostante queste riguardino colture protette da serre.

Il totale della produzione in serra si ferma sotto le 93 mila tonnellate, -2,5%, un arretramento più benevolo rispetto al -10,1% del dato nazionale. Nel 2017, la produzione lombarda rappresenta il 5,9% della produzione nazionale di ortaggi in serra, un dato in crescita ma ancora ben lontano dal 7,1% registrato nel 2013. Anche nel 2017 il melone si conferma come la produzione più importante, con oltre 30 mila tonnellate di prodotto raccolto, +2% rispetto all'anno prima. La produzione di melone rappresenta quasi il 33% della produzione complessiva delle colture protette. Se la superficie a valeriana cresce, il calo della produzione non le consente di tornare ad essere, secondo le stime Istat, la seconda coltura per importanza, superata ancora dalla lattuga. Quest'ultima è solo in leggero aumento rispetto all'anno prima arrivando a ridosso delle 9 mila tonnellate (+0,8%), a causa del calo delle rese del 2%. In particolare la valeriana vede diminuire del 7,5% la quantità prodotta per effetto del calo delle rese, -12%. Anche la produzione di pomodoro è in calo, a poco più di 5 mila tonnellate, -5,1%. Il cocomero con la crescita sia della superficie investita che della resa arriva vicino alle 4.500 tonnellate affermando la sua posizione fra le colture più importanti in termini di produzione. Lo spinacio, che nel 2015 con un balzo di quasi il 50% era arrivato ad una produzione molto vicina a quella del cocomero, nel 2017, pur in presenza di dati positivi, arretra e si ferma ancora sotto le 3 mila tonnellate.

Tornando alle colture destinate ai prodotti di IV gamma, il radicchio torna a crescere dopo aver mantenuto nel 2016 una produzione simile a quella dell'anno prima, che aveva fatto registrare una perdita della produzione del 50%, determinata dal calo delle superfici coltivate.

L'indivia, dopo aver riassorbito lo scorso anno la diminuzione del 2015 cresce decisamente, +8,5%, superando gli ottimi quantitativi registrati nel 2014.

Nel dettaglio provinciale, Mantova, con valori stazionari, si conferma, anche nel 2017, l'area amministrativa a maggiore vocazione orticola della Lombardia (tab. 14.4). La superficie complessiva ritorna sopra ai 10.000 ettari evi-

Tab. 14.4 - Superficie occupata dalle colture orticole nelle provincie lombarde nel 2017 (ha)

| Coltura | BG | BS | CO | CR | LC | LO | MN | MI | MB | PV | SO | VA |
|--------------------------------|--------------|--------------|-----------|--------------|-----------|------------|---------------|------------|-----------|--------------|-----------|-----------|
| In piena aria | 251 | 1.559 | 84 | 2.838 | 43 | 553 | 9.057 | 339 | 60 | 1.384 | 79 | 42 |
| - Frutti | 17 | 680 | 2 | 2.457 | 0 | 263 | 7.997 | 179 | 7 | 841 | 4 | 6 |
| di cui: | | | | | | | | | | | | |
| Cocomero | 0 | 20 | 0 | 136 | 0 | 0 | 980 | 1 | 0 | 12 | 0 | 0 |
| Pomodoro da indus. | 0 | 501 | 0 | 2.086 | 0 | 237 | 3.935 | 101 | 0 | 650 | 0 | 0 |
| Melone | 4 | 22 | 0 | 88 | 0 | 8 | 2.412 | 0 | 0 | 6 | 0 | 0 |
| - Fusti foglie e infiorescenze | 100 | 265 | 0 | 33 | 37 | 39 | 746 | 27 | 21 | 57 | 0 | 1 |
| di cui: | | | | | | | | | | | | |
| Insalata | 45 | 240 | 0 | 30 | 37 | 21 | 709 | 8 | 12 | 20 | 0 | 1 |
| - Legumi freschi | 73 | 450 | 17 | 224 | 0 | 242 | 72 | 61 | 0 | 35 | 0 | 5 |
| - Pianta da tubero | 55 | 120 | 65 | 81 | 6 | 7 | 109 | 9 | 21 | 155 | 73 | 22 |
| - Radici e bulbi | 6 | 44 | 0 | 43 | 0 | 2 | 133 | 63 | 11 | 296 | 2 | 8 |
| In serra | 800 | 307 | 5 | 91 | 15 | 19 | 968 | 112 | 18 | 0 | 0 | 2 |
| di cui: | | | | | | | | | | | | |
| - Lattuga | 148 | 42 | 0 | 10 | 5 | 0 | 18 | 14 | 2 | 0 | 0 | 0 |
| - Radicchio | 6,3 | 25 | 0 | 5 | 0 | 0 | 0 | 13 | 2 | 0 | 0 | 0,05 |
| - Indivia | 0 | 0 | 0 | 3 | 0 | 0 | 25 | 4 | 0,5 | 0 | 0 | 0,06 |
| - Valeriana | 152 | 20 | 0 | 10 | 0 | 0 | 0 | 3 | 0,5 | 0 | 0 | 0,04 |
| - Popone o Melone | 0 | 40 | 0 | 10 | 0 | 0 | 800 | 1 | 0 | 0 | 0 | 0 |
| - Zucchine | 0 | 16 | 0 | 0 | 1 | 0 | 3 | 9 | 2 | 0 | 0 | 0 |
| Totale | 1.051 | 1.866 | 89 | 2.929 | 58 | 572 | 10.025 | 451 | 78 | 1.384 | 79 | 44 |

Fonte: Elaborazioni SMEA su dati Istat.

denziando su base annua un +2,8%, mostrando come il calo dello scorso anno fosse in controtendenza con la crescita degli ultimi anni. Come lo scorso anno, ma con segno opposto, la crescita interessa per lo più le colture in piena aria, in quanto le colture in serra aumentano solamente di 6 ha, dei quasi 970 complessivi della superficie dedicata. Il mantovano da solo rappresenta, nel 2017, circa il 54% della superficie regionale a orticole, manifestando un piccolo aumento nella propria posizione rispetto all'anno prima. Le produzioni dominanti sono quelle in piena aria, interessando ancora il 90,3% della superficie provinciale a orticole, per l'88,3% destinate alle colture da frutto, in forte calo. Il pomodoro da industria è la coltivazione più diffusa con una superficie di circa 4 mila ettari, nuovamente in calo rispetto all'anno prima. L'altra coltura che domina i campi mantovani è il melone con 2.412 ettari in piena aria: coltura stazionaria dopo il calo, seppur contenuto, del 2,4% dello scorso anno; un rimbalzo negativo, dopo la netta crescita del 2015, e di poco inferiore a quella del 2014, quasi il 4%. Questi dati altalenanti nelle superfici sono in parte contrastati dalla certificazione IGP (Reg. 1109/2013) ottenuta nel 2013. Sulla base dei dati Qualigeo sono 24 i produttori aderenti, con una su-

perficie già investita di 979 ettari e una produzione che nel 2016 ha superato le 4 mila tonnellate, +240% rispetto l'anno prima, con un fatturato di 2,9 milioni di euro. Nel 2017 il numero di aderenti dovrebbe essere ancora cresciuto attestandosi attorno ai 30 produttori. Le altre orticole coltivate in pieno campo sono cocomero (interessa un'area di 980 ettari in crescita, +12%, rispetto all'anno prima), insalate, e patata.

La superficie mantovana destinata alle coltivazioni protette, dopo essere rimasta sostanzialmente immutata negli ultimi anni, era cresciuta nel 2014 del 7,6%, per poi tornare a ridimensionarsi nel 2015 con quasi un -10%. Nel 2017, al pari dello scorso anno, queste superfici si mantengono. Sebbene abbia un peso solamente del 10% sulla superficie totale provinciale delle orticole e patate, rispetto al totale in serra, colloca Mantova al vertice della classifica regionale con quasi mille ettari, sopravanzando dal 2014 anche Bergamo. La coltura predominante si conferma il citato melone con 800 ettari, ovvero l'83% circa della superficie complessiva in serra. Seguono il cocomero (54 ha), il pomodoro (27 ha), la lattuga (18 ha) e l'indivia (25 ha).

Cremona, con circa 3 mila ettari, ma in calo del 4,8% su base d'anno, è la seconda provincia della regione per superficie destinata alla coltivazione di orticole. Il calo è dovuto esclusivamente alla riduzione delle superfici in piena aria ed in particolare al calo di quelle dedicate a pomodoro e ad insalate; la superficie in serra mantiene gli stessi ettari dello scorso anno. La sua importanza a livello regionale parte dal 20% della superficie complessiva nel 2011, per arrivare ad oscillare attorno al 15-16% negli ultimi anni. Seppur in calo del 4,6%, la coltura dominante permane il pomodoro da industria che ha interessato oltre 2 mila ettari complessivi, il 73,5% di tutta la superficie coltivata a orticole in piena aria. Una certa importanza la assume il cocomero, coltivato su 136 ettari, +19,3% su base annua, seguito dalla superficie destinata a melone, scesa a 88 ettari, tra cui va citato il Melone di Casteldidone e Viadana, che rientra nella famiglia delle IGP lombarde. Molto importanti a livello provinciale anche i legumi freschi e le piante da tubero e radici che complessivamente occupano circa 350 ettari. In significativo calo, invece, si presenta la superficie destinata alle insalate, -72,2%; nel dettaglio la lattuga passa da 83 a 15 ettari. Le colture protette, dopo aver evidenziato un trend decrescente, dai 291 del 2013 agli 86 ettari del 2016, nel 2017 tornano a crescere arrivando a 91 ettari. Un andamento strettamente legato alle sue due colture più importanti, il cocomero ed il melone, le cui superfici nel 2014 rispettivamente oltrepassano o erano pari a 100 ha. Nel 2017 a queste due coltivazioni vengono dedicati solamente 10 ha. La concorrenza di altre regioni e province e del prodotto estero, in particolare per le varietà primizie, sembra dunque fortemente penalizzante per questi produttori provinciali. Nel 2017 la crescita è da impu-

tare alla valeriana che si attesta a 10 ettari dai 4 dello scorso anno.

La provincia di Pavia, che già nel 2016 aveva perso la terza posizione in ordine di importanza per superficie complessiva investita a orticole scesa a 1.572 ettari, -7,4% su base annua, nel 2017 prosegue questa tendenza facendo registrare un -12% e meno di 1.400 ettari rimasti a colture orticole. Le coltivazioni in pieno campo coprono, anche nel 2017, la totalità della superficie destinata a orticole. Il prodotto maggiormente coltivato, come per le prime due provincie, è il pomodoro da industria, sceso tuttavia a 650 ettari, -22%, corrispondenti a 226 ettari che si aggiungono ai 165 ettari persi nel 2016. Una certa importanza assumono le coltivazioni di piante da tubero (155 ha) e, soprattutto, le radici e bulbi con una superficie di 296 ettari. Entrambe le coltivazioni sono tuttavia in contrazione non confermando la sensibile ripresa dello scorso anno.

Le altre due provincie importanti nella produzione orticola sono Bergamo e Brescia. In particolare quest'ultima ha sopravanzato nettamente negli ultimi anni prima la provincia bergamasca, che nel 2017 torna a crescere dopo aver perso negli ultimi due anni circa il 16% della superficie ad orticole complessiva, e dal 2016 anche Pavia.

Nel bergamasco le coltivazioni protette, nel 2017, interessano 800 ettari, ovvero il 76% circa della superficie provinciale ad orticole e il 34% della superficie protetta regionale. La superficie del 2017 evidenzia un aumento, che consente a Bergamo di riavvicinarsi a Mantova nella classifica delle orticole coltivate in serra, nonostante il citato aumento di quest'ultima provincia. La coltura protetta più diffusa è la valeriana con 152 ettari, in leggero aumento al pari dell'altra coltivazione più importante, la lattuga, che attesta 158 ettari. Secondo i dati Istat ricompare la produzione di radicchio. Da sottolineare che, se la superficie complessiva di queste tre colture era rimasta sostanzialmente invariata dal 2013, evidenziando quindi solo una mutata destinazione, nel 2017 si assiste ad un apprezzamento complessivo del 5,6%, forse per le crescenti richieste legate all'evoluzione della IV gamma molto attiva in questa provincia. Nelle coltivazioni in piena aria crescono le piante da tubero e soprattutto i legumi freschi, in particolare a scapito della categoria radici e bulbi, -68,4%.

A Brescia la superficie totale a orticole, nel 2017, arriva a 1.866 ettari registrando un incremento dell'1,4% che rinforza il + 35,2% dello scorso anno. Le colture in piena aria sfiorano la soglia dei 1.560 ettari e rappresentano ora l'84% della superficie complessiva a patate e ortaggi. Il pomodoro, pur se in calo, si conferma, anche nel 2017, la coltura più importante a livello provinciale con 501 ettari; un andamento legato da un lato alla forte crescita degli ultimi due anni, circa 300 ettari in più, e anche forse dalle difficoltà di mercato

del comparto del pomodoro. In questo territorio mantengono la loro importanza le infiorescenze, che coprono 265 ettari, trainate dall'insalata, che insiste da sola su 240 ha. Le produzioni in serra, dopo il ridimensionamento di oltre il 25% del 2015, mantengono le loro superfici. Nella categoria insalate troviamo il maggiore impegno della superficie totale, seguono il melone ed il cocomero.

La superficie totale a orticole, in provincia di Milano, scende sotto i 500 ettari, -39% che segue il calo del 15,6% registrato nel 2016. Si riducono fortemente le due coltivazioni principali del 2016, la coltivazione di insalata in pieno campo, precipitata a 8 ettari -92%, e quella di radici e bulbi ridottasi a poco più di 60 ettari, -66,5%. Il pomodoro da industria salito a 100 ettari nel 2015 mantiene anche quest'anno questa posizione; infine i legumi pur calando si mantengono oltre 60 ha. Sulla base dei dati Istat disponibili evidenziano un leggero calo le colture protette, fortemente cresciute nel 2015 e orientate alla produzione di insalate e di altri ortaggi.

Lodi, con circa 570 ettari complessivi ad orticole, -19,3% su base d'anno, evidenzia un calo a 237 ettari della superficie a pomodoro da industria, pur mantenendosi distante dai 191 del 2014 e dai 71 del 2013, e nelle zucchine, -84%. Le piante da tubero dimezzano la loro superficie. Confermano la loro importanza i legumi freschi, con una superficie cresciuta a 242 ettari, e si mantengono le insalate. In generale ridotta, cocomero e pomodoro, o anche del tutto assente la produzione in serra.

Le rimanenti provincie evidenziano ridotte superfici dedicate alle orticole e, quando presenti, ancora più marginali per le colture protette.

14.1.2. Il valore delle produzioni

Il valore della produzione orticola lombarda, nel 2017, è stimato dall'Istat in 297,5 milioni di euro a valori correnti e in 275,34 milioni di euro a prezzi concatenati con base 2010 (tab. 14.5). Nel 2017, secondo le prime stime, si evidenzia un aumento del valore della produzione a prezzi correnti in seguito ad una leggera crescita delle quantità prodotte (+0,3%), amplificato dall'andamento, 5,7%, dei valori medi di vendita. Questo andamento fa sì che la forbice legata ai prezzi torni nuovamente ad allargarsi dopo l'avvicinamento dello scorso anno (fig. 14.1).

Il peso relativo della Lombardia sul totale del Paese per la PPB scende al 3,7% e quello delle orticole sulla produzione a prezzi di base dell'agricoltura lombarda sale al 4,7%.

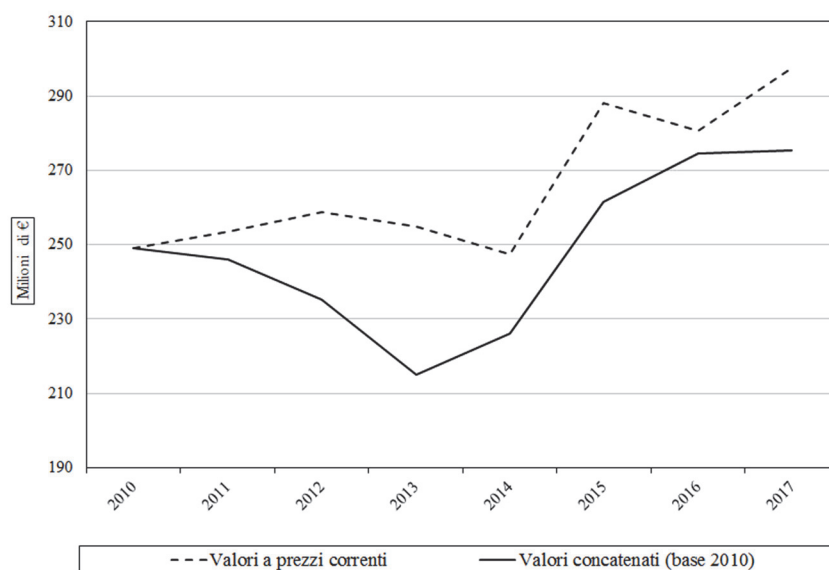
Nella scala di importanza delle produzioni in termini di valore generato, anche nel 2017 il melone rimane al secondo posto dopo il pomodoro da indu-

Tab. 14.5 - Dinamiche del valore delle coltivazioni orticole prodotte in Lombardia nel 2010-2017 (milioni di euro)

| | Valori a prezzi correnti | Valori concatenati (base 2010) | Var. % su anno precedente | | Peso relativo su | |
|------|--------------------------|--------------------------------|---------------------------|--------|------------------|-----------|
| | | | quantità | prezzo | ortaggi Italia | PPB Lomb. |
| 2010 | 249,0 | 249,0 | 1,5 | -4,2 | 3,6% | 3,9% |
| 2011 | 253,6 | 245,9 | -1,2 | 3,1 | 3,5% | 3,6% |
| 2012 | 258,8 | 235,1 | -4,4 | 6,7 | 3,6% | 3,6% |
| 2013 | 254,9 | 214,9 | -8,6 | 7,7 | 3,3% | 3,9% |
| 2014 | 247,3 | 226,1 | 5,2 | -7,8 | 3,4% | 3,8% |
| 2015 | 288,2 | 261,6 | 15,7 | 0,7 | 3,7% | 4,4% |
| 2016 | 280,6 | 274,5 | 4,9 | -7,2 | 3,8% | 4,3% |
| 2017 | 297,5 | 275,3 | 0,3 | 5,7 | 3,7% | 4,7% |

Fonte: Elaborazioni SMEA su dati Istat.

Fig. 14.1 - Dinamiche del valore delle coltivazioni orticole prodotte in Lombardia nel 2010-2017 (milioni di euro)



Fonte: Elaborazioni SMEA su dati Istat.

stria. Il valore della produzione di meloni a valori correnti, infatti, è stato di 50 milioni di euro, in calo rispetto all'anno prima, -3,3%; contribuisce per poco meno del 20% alla formazione della produzione nazionale di questa merceologia, una percentuale inferiore di oltre un punto rispetto al 2016, e per il

16,8% sulla formazione della PPB orticola regionale (tab. 14.6). L'evoluzione del 2017 è dovuta alla diminuzione dei prezzi medi del 15,9% mitigata da un aumento delle quantità del 3,2%.

La produzione di pomodoro, nel 2017, a valori correnti cala a 55,7 milioni

Tab. 14.6 - Dinamiche del valore delle principali coltivazioni orticole in Lombardia nel 2010-2017 (milioni di euro)

| | PPB (valore) | | Var. % su anno precedente | | Peso relativo su | |
|------------------------|-----------------|--------------------|---------------------------|--------|-----------------------------|--------------------------|
| | prezzi correnti | prezzi concatenati | quantità | prezzo | stesso pro- dotto Italia | PPB ortaggi Lombardia |
| Pomodoro | | | | | | |
| 2010 | 53,9 | 53,9 | 1,3 | -18,4 | 6,4% | 21,7% |
| 2011 | 61,8 | 49,2 | -8,7 | 25,5 | 5,3% | 24,4% |
| 2012 | 49,4 | 41,8 | -15,2 | -5,8 | 4,7% | 19,1% |
| 2013 | 43,4 | 31,3 | -25,1 | 17,2 | 4,1% | 17,0% |
| 2014 | 56,7 | 44,9 | 43,5 | -8,9 | 5,1% | 22,9% |
| 2015 | 59,1 | 51,6 | 14,9 | -9,1 | 5,2% | 20,5% |
| 2016 | 57,9 | 51,7 | 0,2 | -2,3 | 6,0% | 20,6% |
| 2017 | 55,7 | 50,0 | -3,3 | -0,5 | 5,5% | 18,7% |
| Popone o melone | | | | | | |
| 2010 | 40,4 | 40,4 | 8,7 | 6,3 | 20,0% | 16,2% |
| 2011 | 41,1 | 40,2 | -0,3 | 2,2 | 19,7% | 16,2% |
| 2012 | 46,9 | 41,6 | 3,5 | 10,1 | 21,9% | 18,1% |
| 2013 | 45,9 | 41,6 | 0,0 | -1,9 | 20,7% | 18,0% |
| 2014 | 44,9 | 38,6 | -7,3 | 5,5 | 21,0% | 18,2% |
| 2015 | 51,6 | 43,8 | 13,5 | 2,8 | 21,8% | 17,9% |
| 2016 | 51,7 | 53,6 | 22,4 | -23,5 | 20,5% | 18,4% |
| 2017 | 50,0 | 55,3 | 3,2 | -15,9 | 19,4% | 16,8% |
| Indivia | | | | | | |
| 2010 | 1,2 | 1,2 | -36,8 | -14,1 | 1,1% | 0,5% |
| 2011 | 1,4 | 1,4 | 12,5 | 6,9 | 1,3% | 0,6% |
| 2012 | 1,5 | 1,5 | 7,4 | -3,5 | 1,4% | 0,6% |
| 2013 | 2,5 | 2,5 | 72,4 | -5,1 | 2,4% | 1,0% |
| 2014 | 2,6 | 2,7 | 6,0 | 0,0 | 2,7% | 1,1% |
| 2015 | 4,1 | 3,9 | 47,2 | 6,9 | 3,8% | 1,4% |
| 2016 | 2,3 | 2,6 | -33,3 | -14,1 | 2,8% | 0,8% |
| 2017 | 3,3 | 2,7 | 1,9 | 40,0 | 2,9% | 1,1% |
| Lattuga | | | | | | |
| 2010 | 21,2 | 21,2 | -13,9 | -4,4 | 4,3% | 8,5% |
| 2011 | 19,9 | 20,6 | -2,9 | -3,5 | 4,3% | 7,8% |
| 2012 | 27,5 | 23,8 | 15,5 | 19,9 | 5,8% | 10,6% |
| 2013 | 26,7 | 19,0 | -20,1 | 21,6 | 5,2% | 10,5% |
| 2014 | 23,4 | 17,5 | -7,7 | -5,0 | 5,0% | 9,5% |
| 2015 | 36,0 | 29,5 | 68,5 | -8,7 | 6,5% | 12,5% |
| 2016 | 31,1 | 27,6 | -6,6 | -7,4 | 5,6% | 11,1% |
| 2017 | 40,3 | 30,0 | 8,9 | 19,0 | 6,0% | 13,6% |
| Radicchio | | | | | | |
| 2010 | 5,7 | 5,7 | -7,9 | -14,4 | 4,1% | 2,3% |
| 2011 | 6,0 | 5,4 | -5,4 | 11,7 | 4,0% | 2,4% |
| 2012 | 5,1 | 5,3 | -1,1 | -13,1 | 4,2% | 2,0% |
| 2013 | 3,5 | 5,1 | -3,4 | -29,1 | 2,8% | 1,4% |
| 2014 | 3,5 | 4,3 | -15,5 | 16,7 | 3,6% | 1,4% |
| 2015 | 3,5 | 4,3 | -15,5 | 16,7 | 3,6% | 1,4% |
| 2016 | 4,0 | 4,2 | -2,8 | 18,3 | 3,1% | 1,4% |
| 2017 | 2,2 | 3,6 | -14,5 | -34,5 | 2,6% | 0,8% |

Fonte: Elaborazioni SMEA su dati Istat.

di euro (-3,8%), pari a meno del 20% di tutta la produzione orticola regionale. In termini di quantità la produzione, sempre nell'ultimo anno considerato, ha registrato un calo rispetto all'anno precedente (-3,3%), amplificato da un'ulteriore, per quanto contenuta diminuzione dei prezzi (-0,5%); il ruolo che la coltura gioca nella produzione nazionale è del 5,5%; nel 2013 era del 4,1%.

Tra le insalate, la lattuga e in parte anche l'indivia evidenziano un andamento positivo sia per la produzione a valori correnti sia per quella a valori concatenati. Secondo le stime Istat, questo è dovuto sì ad una crescita delle quantità vendute, rispettivamente dell'8,9% e dell'1,9%, ma in particolare dal forte apprezzamento dei prezzi: il +19% per la lattuga e addirittura il doppio per l'indivia. Il radicchio conferma i suoi andamenti in controtendenza, con una decrescita del valore della produzione (-44%). Questo a causa sia di un ulteriore calo delle produzioni (-14,5%), sia, e ancor più, per l'andamento che ha caratterizzato il prezzo, -34,5%. Questo si ripercuote in negativo sul suo peso a livello regionale, attestandosi al 2,6%, e sul totale nazionale, sceso sotto all'1%.

14.2. Le arboree

14.2.1. Le superfici e le produzioni

Secondo le stime Istat, la superficie totale destinata alle coltivazioni della frutta fresca, nel 2017, in Lombardia, ammonta a 4.636 ettari, in crescita del 1,1% rispetto all'anno precedente (tab. 14.7). La superficie in produzione ha superato i 4 mila ettari, con un aumento su base annua del 2,1%. La superficie totale a frutta fresca lombarda rappresenta l'1,1% di quella nazionale, mentre la superficie in produzione si ferma all'1%. Entrambi i valori permangono analoghi a quelli degli anni prima. A determinare la crescita della superficie frutticola in produzione concorrono la maggior parte delle cultivar, ed in particolare il kiwi. In ripresa le pomacee, con il melo e ancor più il pero in crescita. Dati fortemente positivi vengono anche dalle superfici a bacche.

La superficie totale a melo conferma una timida crescita e l'inversione di tendenza iniziata nel 2015. In particolare, la superficie totale evidenzia una crescita dell'1%. Quella in produzione si riporta sopra ai 1.600 ettari, +2%. La seconda coltura si conferma, anche nel 2016, il pero. La sua superficie totale si attesta a 895 ettari, riavvicinandolo a quei 904 ha del 2015. Più stazionaria si presenta la superficie in produzione arrivata a 762 ettari (+0,4%).

L'andamento del 2017 per il ciliegio risulta particolarmente importante in quanto conferma gli ultimi andamenti positivi. Trend da sottolineare in quanto

Tab. 14.7 - Superficie delle colture arboree da frutto in Lombardia nel 2016 e 2017 (ha)

| | 2016 | | 2017 | | Var. % 2017/2016 | |
|-----------------------------|-----------|-----------|-----------|-----------|------------------|----------|
| | totale | in prod. | totale | in prod. | totale | in prod. |
| Lombardia: | | | | | | |
| Frutta fresca | 4.587 | 3.972 | 4.636 | 4.056 | 1,1 | 2,1 |
| Melo | 1.735 | 1.584 | 1.752 | 1.615 | 1,0 | 2,0 |
| Pero | 872 | 759 | 895 | 762 | 2,6 | 0,4 |
| Albicocco | 81 | 57 | 84 | 54 | 3,7 | -5,3 |
| Ciliegio | 187 | 142 | 189 | 142 | 1,1 | 0,0 |
| Pesco | 366 | 280 | 368 | 300 | 0,5 | 7,1 |
| Nettarina | 116 | 93 | 91 | 73 | -21,6 | -21,5 |
| Susino | 92 | 82 | 84 | 76 | -8,7 | -7,3 |
| Nocciolo | 68 | 44 | 70 | 47 | 2,9 | 6,8 |
| Mandorlo | 6 | 3 | 4 | 2 | -33,3 | -33,3 |
| Ribes rosso | 39 | 39 | 39 | 37 | 0,0 | -5,1 |
| Ribes nero | 3 | 3 | 2 | 2 | -33,3 | -33,3 |
| Lampone | 102 | 102 | 104 | 100 | 2,0 | -2,0 |
| Uva spina | 2 | 2 | 2 | 2 | 0,0 | 0,0 |
| Altre Bacche | 209 | 203 | 219 | 213 | 4,8 | 4,9 |
| Actinidia o kiwi | 709 | 579 | 733 | 631 | 3,4 | 9,0 |
| VITE | 23.252 | 21.525 | 24.000 | 21.435 | 3,2 | -0,4 |
| Uva da tavola | 0 | 0 | 0 | 0 | | |
| Uva da vino | 23.252 | 21.525 | 24.000 | 21.435 | 3,2 | -0,4 |
| OLIVO | 2.418 | 2.307 | 2.420 | 2.336 | 0,1 | 1,3 |
| Italia | | | | | | |
| Frutta fresca | 404.377 | 382.204 | 408.353 | 386.322 | 1,0 | 1,1 |
| VITE | 687.832 | 668.087 | 693.149 | 670.085 | 0,8 | 0,3 |
| Uva da tavola | 46.926 | 46.161 | 47.166 | 46.269 | 0,5 | 0,2 |
| Uva da vino | 640.906 | 621.926 | 645.983 | 623.816 | 0,8 | 0,3 |
| OLIVO | 1.164.389 | 1.144.947 | 1.163.864 | 1.141.893 | 0,0 | -0,3 |
| Lombardia/Italia (%) | | | | | | |
| Frutta fresca | 1,1 | 1,0 | 1,1 | 1,0 | | |
| VITE | 3,4 | 3,2 | 3,5 | 3,2 | | |
| Uva da vino | 3,7 | 3,4 | 3,7 | 3,4 | | |
| OLIVO | 0,2 | 0,2 | 0,2 | 0,2 | | |

Fonte: Elaborazioni SMEA su dati Istat.

in termini percentuali, nel 2013, la diminuzione maggiore spettava a questa cultivar. Infatti la sua superficie totale era calata di quasi 43 punti percentuali a 140 ettari complessivi, perdendo in un solo anno oltre 100 ettari, ed ancora più marcata era stata la riduzione della superficie in produzione scesa ad appena 130 ettari (-45,6%). I dati del 2014 erano stati incoraggianti e positivi, in quanto anche se solo marginalmente le superfici erano tornate a crescere: del 2,1% quella totale e del 3,8% quella in produzione. Il consuntivo del 2015 segnalava una ulteriore ripresa per le superfici totali, +7,7%, ma anche un

-14,8% per quelle in produzione. Un 2015 che segnava le difficoltà di mercato in termini di quotazioni per le ciliegie, ma forse anche un passaggio verso la modernizzazione dei nostri impianti cerasicoli e i cambiamenti varietali in atto. Il dato finale del 2016 era fortemente positivo e viene confermato dalla tenuta registratasi nel 2017, facendo vedere i futuri spazi di manovra. Un frutto che sta ridiventando importante per il consumatore e che gli agricoltori devono essere capaci di valorizzare nonostante il prodotto estero a basso costo.

Nel 2014 si era riscontrato un analogo andamento per il susino, tornato positivo, +1,4%, dopo un 2013 in cui le superfici erano scese a 70 ettari; il 2015 e ancor più il 2016 avevano confermato la tendenza positiva delle superfici investite; purtroppo nel 2017 si assiste ad una battuta di arresto, -8,7% il calo della superficie totale e -7,3% quella in produzione. La coltivazione dell'albicocco, dopo la stasi del 2014, era tornata a crescere, +37,5% la superficie totale, +1,9% quella in produzione. I dati del 2016, pur con minor intensità, erano positivi. Nel 2017 cresce solamente la superficie totale, mentre quella in produzione arretra del 5,3%. Il pesco conferma la positiva inversione di tendenza dello scorso anno, in particolare si apprezzano per le superfici in produzione di un +7,1%. Continua la crescita sia della superficie totale dell'actinidia, +3,2%, sia quella in produzione, +9%, attestatasi a 631 ettari.

La coltivazione della vite interessa, nel 2017, 24 mila ettari, di cui 21.435 in produzione. Rispetto all'anno prima, la superficie complessiva fa registrare un aumento, +3,2%, mentre, nuovamente, quella in produzione diminuisce anche se solo dello 0,4%. Secondo le stime Istat tutta la superficie vitata lombarda è destinata alla produzione di uve da vino e rappresenta, anche nel 2017, il 3,7% della superficie complessiva nazionale coltivata a vite per uva da vino e il 3,4% di quella in produzione.

L'olivo, infine, è una coltivazione che si estende su una superficie superiore ai 2.400 ettari e rappresenta una fetta poco significativa a livello nazionale (0,2%). Le superfici investite sono abbastanza stabili negli anni. Rispetto a quattro anni fa, infatti, sia la superficie totale che quella in produzione non evidenziano significative variazioni.

La produzione raccolta di frutta fresca, nel 2017, rappresenta l'1,5% della produzione nazionale; una percentuale in calo, che allontana la regione dai livelli del 2013, dopo la crescita dello scorso anno (tab. 14.8). Complessivamente sono state raccolte poco più di 81 mila tonnellate di prodotto, con un forte calo di 20,5 punti percentuali rispetto all'anno precedente. Un calo generalizzato ai diversi frutti e solo alcune cultivar hanno fatto registrare un incremento. La produzione di mele è diminuita del 14,3% e su base annua ripiegando sulle circa 42 mila tonnellate, dalle quasi 50 mila dello scorso anno. Un quantitativo che si allontana nuovamente dalle produzioni ottenute in regione

Tab. 14.8 - Le produzioni di frutta raccolte in Lombardia nel 2012-2017 (tonnellate)

| | 2012 | 2013 | 2014 | 2015 | 2016 | 2017 | Var. % 2017/16 |
|-----------------------------|-----------|-----------|-----------|-----------|-----------|-----------|-------------------|
| Lombardia: | | | | | | | |
| Frutta fresca | 86.552 | 80.502 | 80.645 | 78.873 | 102.098 | 81.209 | -20,5 |
| <i>Melo</i> | 45.750 | 46.311 | 45.974 | 46.682 | 49.415 | 42.346 | -14,3 |
| <i>Pero</i> | 17.025 | 13.797 | 13.933 | 13.801 | 23.953 | 18.372 | -23,3 |
| <i>Albicocco</i> | 771 | 865 | 844 | 885 | 1.023 | 676 | -33,9 |
| <i>Ciliegio</i> | 2.175 | 920 | 928 | 817 | 1.135 | 922 | -18,8 |
| <i>Pesco</i> | 6.243 | 4.981 | 4.973 | 3.531 | 5.727 | 5.052 | -11,8 |
| <i>Nettarina</i> | 3.955 | 3.207 | 3.106 | 2.400 | 2.368 | 1.435 | -39,4 |
| <i>Susino</i> | 1.252 | 906 | 999 | 1.007 | 1.241 | 1.026 | -17,3 |
| <i>Nocciolo</i> | 34 | 32 | 38 | 34 | 40 | 41 | 3,8 |
| <i>Mandorlo</i> | 10 | 2 | 2 | 3 | 8 | 3 | -65,8 |
| <i>Ribes rosso</i> | 27 | 26 | 24 | 47 | 74 | 68 | -8,0 |
| <i>Ribes nero</i> | 16 | 16 | 7 | 8 | 7 | 6 | -21,4 |
| <i>Lampone</i> | 145 | 145 | 131 | 162 | 205 | 198 | -3,7 |
| <i>Uva spina</i> | 5 | 5 | 1 | 3 | 3 | 3 | 0,0 |
| <i>Altre Bacche</i> | 265 | 331 | 188 | 220 | 386 | 389 | 0,7 |
| <i>Actinidia o kiwi</i> | 8.879 | 8.959 | 9.497 | 9.275 | 15.765 | 9.914 | -37,1 |
| VITE | 175.008 | 218.846 | 207.011 | 205.126 | 210.085 | 170.276 | -18,9 |
| <i>Uva da tavola</i> | 0 | 0 | 0 | 0 | 0 | 0 | |
| <i>Uva da vino</i> | 175.008 | 218.846 | 207.011 | 205.126 | 210.085 | 170.276 | -18,9 |
| OLIVO | 4.514 | 5.710 | 2.002 | 5.135 | 5.149 | 4.330 | -15,9 |
| Italia | | | | | | | |
| <i>Frutta fresca</i> | 5.236.213 | 5.686.004 | 5.934.281 | 6.216.346 | 6.116.850 | 5.550.637 | -9,3 |
| VITE | 6.868.673 | 8.007.785 | 6.930.794 | 7.649.478 | 8.201.914 | 7.169.745 | -12,6 |
| <i>Uva da tavola</i> | 1.049.272 | 1.108.326 | 998.627 | 813.477 | 997.009 | 977.858 | -1,9 |
| <i>Uva da vino</i> | 5.819.401 | 6.899.459 | 5.932.168 | 6.836.001 | 7.204.905 | 6.191.888 | -14,1 |
| OLIVO | 2.992.330 | 2.946.291 | 1.963.676 | 3.171.006 | 2.016.016 | 2.598.480 | 28,9 |
| Lombardia/Italia (%) | | | | | | | |
| <i>Frutta fresca</i> | 1,4 | 1,7 | 1,4 | 1,3 | 1,7 | 1,5 | |
| VITE | 2,6 | 2,5 | 3,0 | 2,7 | 2,6 | 2,4 | |
| <i>Uva da vino</i> | 3,1 | 3,0 | 3,5 | 3,0 | 2,9 | 2,7 | |
| OLIVO | 0,1 | 0,2 | 0,1 | 0,2 | 0,3 | 0,2 | |

Fonte: Elaborazioni SMEA su dati Istat.

a partire dagli inizi degli anni 2000 e fino al 2011. L'andamento della produzione è dovuto al forte calo della resa media, la superficie in produzione è in leggera crescita e quindi all'andamento stagionale piuttosto sfavorevole (tab. 14.9). Se il dato della resa dello scorso anno era il più alto degli ultimi anni, le 26,2 t/ha del 2017 rientrano fra quelle più basse. La produzione di pere nel 2017 fa registrare, sulla base dei dati Istat, un andamento analogo. Calo della produzione del 23%, a fronte degli aumenti consistenti, +74% del 2016, che si

Tab. 14.9 - Le rese unitarie delle colture arboree da frutta in Lombardia nel 2012-2017 (t/ha)

| | 2012 | 2013 | 2014 | 2015 | 2016 | 2017 | Var. % 2017/2016 |
|-------------------|------|------|------|------|------|------|---------------------|
| Lombardia: | | | | | | | |
| Frutta fresca | 21,1 | 20,7 | 21,4 | 21,3 | 22,0 | 20,0 | -9,1 |
| Melo | 26,0 | 27,0 | 28,5 | 28,9 | 31,2 | 26,2 | -16,0 |
| Pero | 21,3 | 14,9 | 18,2 | 17,8 | 31,6 | 24,1 | -23,6 |
| Albicocco | 17,9 | 15,4 | 15,6 | 16,1 | 17,9 | 12,5 | -30,3 |
| Ciliegio | 9,1 | 6,4 | 6,9 | 7,1 | 8,0 | 6,5 | -18,8 |
| Pesco | 20,4 | 13,0 | 19,4 | 17,0 | 20,5 | 16,8 | -17,7 |
| Nettarina | 23,8 | 20,8 | 23,2 | 22,9 | 25,5 | 19,7 | -22,8 |
| Susino | 14,7 | 12,8 | 14,1 | 14,0 | 15,1 | 13,5 | -10,8 |
| Nocciolo | 0,8 | 0,6 | 0,7 | 0,8 | 0,9 | 0,9 | -2,8 |
| Mandorlo | 3,3 | 0,5 | 1,0 | 1,0 | 2,5 | 1,3 | -48,7 |
| Ribes rosso | 1,9 | 1,9 | 1,8 | 2,1 | 1,9 | 1,8 | -3,0 |
| Ribes nero | 4,0 | 5,4 | 2,5 | 2,5 | 2,3 | 2,8 | 17,9 |
| Lampone | 2,3 | 2,2 | 2,0 | 2,1 | 2,0 | 2,0 | -1,8 |
| Uva spina | 1,6 | 1,6 | 0,5 | 2,9 | 1,5 | 1,5 | 0,0 |
| Altre Bacche | 3,6 | 3,4 | 2,1 | 2,1 | 1,9 | 1,8 | -4,1 |
| Actinidia o kiwi | 17,9 | 15,3 | 18,7 | 18,4 | 27,2 | 15,7 | -42,3 |
| VITE | 8,4 | 9,4 | 9,6 | 9,5 | 9,9 | 7,9 | -19,8 |
| Uva da tavola | - | - | - | - | - | - | - |
| Uva da vino | 8,4 | 9,4 | 9,6 | 9,5 | 9,9 | 7,9 | -19,8 |
| OLIVO | 2,0 | 2,4 | 0,9 | 2,2 | 2,2 | 1,9 | -16,9 |
| Italia | | | | | | | |
| Frutta fresca | 14,0 | 14,2 | 15,7 | 16,5 | 16,0 | 14,4 | -10,2 |
| VITE | 10,0 | 11,4 | 10,2 | 11,2 | 12,3 | 10,7 | -12,8 |
| Uva da tavola | 20,7 | 23,8 | 22,4 | 17,3 | 21,6 | 21,1 | -2,1 |
| Uva da vino | 9,1 | 10,5 | 9,3 | 10,9 | 11,6 | 9,9 | -14,3 |
| OLIVO | 2,8 | 2,5 | 1,7 | 2,8 | 1,8 | 2,3 | 28,9 |

Fonte: Elaborazioni SMEA su dati Istat.

contrapponeva al calo del 2015 e del 2014. Questo risultato finale è conseguenza del calo delle rese, scese a 24,1 t/ha, circa 7 in meno rispetto al 2016 a fronte di un leggerissimo aumento della superficie. La produzione del 2017 scende a 18,4 mila tonnellate; una quantità ben distante dalle circa 24 mila tonnellate dell'ultimo anno, ma in linea con le circa 17 mila tonnellate degli ultimi dieci anni.

La produzione dell'actinidia riscende sotto alle 10 mila tonnellate (-37,1%) confermandosi la terza coltura in termini quantitativi in Lombardia. Anche in questo caso, l'aumento della superficie in produzione (+9%) mitiga solo parzialmente l'effetto dovuto al crollo delle rese superiore al 40%. Nonostante la forte diminuzione la quantità prodotta nel 2017 risulta

superiore alla media decennale, indicando come gli investimenti in questa coltura siano stati importanti. In calo la maggior parte delle drupacee con il pesco a -11,8%, il ciliegio -18,8%, l'albicocca -33,9%, il susino -17,3% e le nettarine, -39,4%. Queste due ultime cultivar, oltre al calo delle rese, subiscono anche una riduzione della superficie in produzione. In particolare le pesche noci, la cui produzione è scesa a 1.435 tonnellate, fanno registrare un calo di oltre il 21% dei terreni, confermando la lenta e progressiva decrescita che dura dal 2013.

In calo infine sia le bacche in generale che in particolare il mandorlo, -65,8%, che somma un calo delle rese di quasi il 50% e una riduzione di oltre un terzo delle superfici a questo frutto in Lombardia.

Nel 2017 l'Istat stima un andamento tornato nuovamente negativo per la produzione di uva da vino. Di quest'ultima sono state raccolte complessivamente poco più di 170 mila tonnellate, con una perdita del 19% rispetto all'anno prima per effetto della crescita della superficie in produzione e dal calo della produzione media, che con 7,9 t/ha fa registrare la resa più bassa degli ultimi anni. La produzione complessiva di olive torna sotto alle 5 mila tonnellate. A fronte di una piccola crescita delle superfici in produzione è la resa media scesa a 1,9 t/ha, -17%, ad impattare sulla produzione. Le alternanze produttive e le condizioni climatiche condizionano pesantemente questa coltivazione.

La provincia più importante in ambito regionale nella produzione di frutta fresca, in termini quantitativi, nel 2017, permane Mantova pur scendendo al 42,5% della produzione regionale (tab. 14.10). Questa provincia, nota soprattutto per la sua pera IGP, deve proprio all'andamento di questa produzione, che pesa per quasi il 50% del totale provinciale, il suo posizionamento. Nel 2016 la produzione di frutta mantovana era cresciuta di circa l'80%, raggiungendo le 45 mila tonnellate, di cui oltre 21 mila tonnellate costituita da pere. Il calo di quasi il 25% di quest'ultima coltivazione nel 2017, che rappresenta l'88,4% del totale regionale, riporta la produzione totale mantovana sotto alle 35 mila tonnellate. L'actinidia è la seconda produzione provinciale; anch'essa in forte calo, -39,3%, rappresenta circa un quarto della produzione provinciale di frutta fresca e l'82% della produzione totale di kiwi a livello regionale. Le altre colture che trovano spazio in provincia sono le mele, di cui Mantova diventa, superando Pavia, il secondo produttore regionale con 4.125 tonnellate in aumento su base annua, +4,3%, seguite da pesche che ormai sorpassano da qualche anno le nettarine in costante ridimensionamento.

La provincia di Sondrio, pur diminuendo la produzione raccolta solamente dell'1,4% rispetto al 2016, non riesce a riprendersi la sua leadership regionale nella frutta fresca. Una motivazione è legata alla forte specializzazione pro-

Tab. 14.10 - Produzioni raccolte delle colture arboree da frutta in Lombardia per provincia nel 2017 (tonnellate)

| Coltura | BG | BS | CO | CR | LC | LO | MN | MI | MB | PV | SO | VA | Totale Lombardia |
|-------------------------|----------------|-----------------|--------------|----------------|--------------|--------------|-----------------|----------------|--------------|-----------------|-----------------|--------------|---------------------|
| Frutta fresca | 971,1 | 2.327,7 | 243,4 | 2.113,6 | 176,0 | 48,8 | 34.184,6 | 288,2 | 403,2 | 6.194,4 | 33.207,2 | 320,6 | 80.478,8 |
| <i>Melo</i> | 441,0 | 860,0 | 156,0 | 435,0 | 88,0 | 11,0 | 4.125,0 | 64,2 | 91,0 | 3.356,0 | 32.550,0 | 198,0 | 42.375,2 |
| <i>Pero</i> | 91,0 | 143,5 | 24,0 | 640,0 | 22,0 | 11,0 | 16.244,5 | 54,6 | 276,0 | 588,0 | 255,0 | 22,7 | 18.372,3 |
| <i>Albicocco</i> | 27,5 | 16,5 | 0,0 | 18,0 | 0,0 | 0,0 | 240,0 | 16,9 | 9,0 | 385,0 | 0,0 | 0,0 | 712,9 |
| <i>Ciliegio</i> | 37,0 | 40,2 | 0,0 | 30,0 | 0,0 | 0,0 | 501,5 | 16,8 | 1,5 | 288,5 | 1,8 | 3,0 | 920,3 |
| <i>Pesco</i> | 178,8 | 516,0 | 0,0 | 260,0 | 0,0 | 22,0 | 3.266,0 | 23,4 | 0,0 | 744,0 | 11,0 | 30,5 | 5.051,7 |
| <i>Nettarina</i> | 0,0 | 18,0 | 0,0 | 19,0 | 0,0 | 0,0 | 1.260,0 | 7,7 | 0,0 | 130,0 | 0,0 | 0,0 | 1.434,7 |
| <i>Susino</i> | 0,0 | 106,0 | 0,0 | 38,0 | 0,0 | 0,0 | 330,0 | 8,0 | 0,0 | 504,0 | 0,0 | 8,0 | 994,0 |
| <i>Nocciolo</i> | 1,8 | 11,2 | 0,0 | 2,0 | 0,0 | 0,0 | 3,0 | 0,9 | 3,2 | 18,9 | 0,0 | 0,0 | 41,0 |
| <i>Mandorlo</i> | 0,0 | 0,0 | 0,0 | 0,0 | 0,0 | 0,0 | 0,0 | 0,0 | 0,0 | 2,6 | 0,0 | 0,0 | 2,6 |
| <i>Ribes rosso</i> | 9,8 | 13,5 | 3,0 | 0,0 | 3,0 | 0,0 | 20,0 | 5,2 | 0,0 | 9,0 | 1,8 | 2,4 | 67,7 |
| <i>Ribes nero</i> | 0,0 | 0,0 | 0,0 | 0,0 | 0,0 | 0,0 | 2,5 | 0,0 | 0,0 | 0,0 | 0,0 | 0,0 | 5,5 |
| <i>Lamponi</i> | 40,8 | 32,4 | 25,2 | 0,0 | 15,0 | 0,0 | 28,6 | 17,5 | 7,5 | 14,4 | 7,2 | 9,0 | 197,6 |
| <i>Uva spina</i> | 1,4 | 0,0 | 0,0 | 0,0 | 0,0 | 0,0 | 1,5 | 0,0 | 0,0 | 0,0 | 0,0 | 0,0 | 2,9 |
| <i>Altre bacche</i> | 28,0 | 30,4 | 35,2 | 6,0 | 33,0 | 4,8 | 36,0 | 60,9 | 15,0 | 18,0 | 86,4 | 35,0 | 388,7 |
| <i>Actinidia o kiwi</i> | 114,0 | 540,0 | 0,0 | 665,6 | 12,0 | 0,0 | 8.126,0 | 12,1 | 0,0 | 136,0 | 294,0 | 12,0 | 9.911,7 |
| UVA | 3.544,7 | 42.963,6 | 107,5 | 140,0 | 238,5 | 130,9 | 17.735,5 | 1.407,6 | 10,0 | 99.500,0 | 4.374,3 | 0,0 | 170.152,6 |
| <i>Uva da vino</i> | 3.544,7 | 42.963,6 | 107,5 | 140,0 | 238,5 | 130,9 | 17.735,5 | 1.407,6 | 10,0 | 99.500,0 | 4.374,3 | 123,0 | 170.275,6 |
| OLIVO | 132,3 | 4.013,2 | 75,6 | 0,0 | 66,0 | 0,0 | 39,0 | 0,0 | 0,0 | 2,1 | 0,8 | 1,2 | 4.330,2 |

Fonte: Elaborazioni SMEA su dati Istat.

duttiva, infatti il 98% del totale è rappresentato da mele che in quest'area trovano una zona con una forte e radicata vocazione, e in questa provincia si concentra il 76,8% circa della produzione regionale di mele. Un frutto che, pur evidenziando, come media degli ultimi anni, dei dati positivi in termini di superficie e di resa, non è cresciuto come altre varietà.

Anche a Pavia la fruttifera maggiormente presente è il melo. Il ridimensionamento della produzione complessiva di frutta è fortemente legato all'andamento di questa cultivar, che nel 2017 evidenzia un -31,5%, pur continuando a rappresentare a livello provinciale il 54,2% della produzione totale, una percentuale in crescita. Tutte le principali colture da frutto risultano in calo, si sottolinea l'ulteriore forte riduzione, -64,3%, nella raccolta di nettarine, una cultivar che sembrerebbe destinata ad essere estirpata completamente nella provincia. Nel 2014 se ne producevano oltre 600 tonnellate. Nella precedente edizione si sottolineava la comparsa di una certa quantità, 41 tonnellate, di frutti a bacche, quasi assenti l'anno precedente; nel 2017 questa produzione è stata mantenuta. Importanti il peso sul complesso regionale delle produzioni di albicocche, 54%, di susino, 51%, di nocciole, 46% e del 100% delle 3 tonnellate raccolte in regione di mandorle, dopo la scomparsa dai dati ISTAT della provincia di Monza e Brianza che deteneva la leadership con circa due terzi della produzione.

Tutte le altre provincie lombarde hanno un ruolo minore nella produzione complessiva di frutta fresca, con qualche punta più importante a Brescia e per nocciolo, ribes e lampone; si rileva che quest'ultima produzione è localizzata per il 20% nella provincia di Bergamo, che più in generale concentra quasi un quinto della produzione regionale di "frutti di bosco" e si divide assieme a Mantova quella di uva spina. A Lecco si concentra oltre la metà della produzione di ribes nero.

La provincia leader nella raccolta dell'uva per la trasformazione in vino si conferma Pavia con quasi 100 mila tonnellate, pari al 59% di tutta la produzione regionale; seguono Brescia con quasi 43 mila tonnellate e Mantova con 18 mila tonnellate raccolte. Da sole queste tre provincie realizzano il 94,1% di tutta la produzione di uva della regione. Produzione totale che nel 2017 risulta in calo, in modo generalizzato, del 20%.

L'olivo, invece, trova il suo luogo di elezione nella provincia di Brescia, soprattutto nei comuni che si affacciano sul lago di Garda. In quest'area è concentrato il 92,7% di tutta la produzione lombarda di olive da olio. La restante parte si trova distribuita nelle provincie di Bergamo, Como, Lecco e Mantova. Si riscontra anche una sua modesta presenza nelle provincie di Pavia, Sondrio e Varese. Anche questa produzione risulta complessivamente in calo del 15,5% ma con andamenti molto differenziati. Si sottolinea che nella

provincia di Mantova la superficie in produzione è raddoppiata, portando ad un forte incremento nel totale raccolto, pur incidendo solamente per circa l'1% sul totale regionale.

14.2.2. Il valore delle produzioni

Secondo le stime Istat, la produzione delle coltivazioni legnose agrarie, nel 2017, ammonta a 428,2 milioni di euro a prezzi di base a valori correnti e concorre per circa il 3,7% alla produzione nazionale di questa merceologia. Il dato evidenzia una perdita del 6,8% in base d'anno ma una crescita di quasi l'11% rispetto alla PPB del 2011 (tab. 14.11).

I prodotti vitivinicoli, che concorrono alla formazione della maggior parte del valore delle coltivazioni legnose regionali, evidenziano una riduzione del valore della produzione del 10,6% dovuto da un lato alla perdita del valore del vino (-12,3%) e dall'altro alla crescita di quello dell'uva da vino venduta (+4,5%). Tale risultato è, nel caso del vino, dovuto al negativo andamento dei prezzi (tab. 14.12) che amplifica il calo del 16,6% nelle quantità (tab. 14.13). L'uva da vino venduta, invece, evidenzia una perdita di 16,9 punti percentuali delle produzioni e una crescita nei prezzi del 25,7%.

Le produzioni olivicole svolgono un ruolo del tutto marginale a livello regionale. Il valore della produzione di olio, nel 2017, è stimato dall'Istat in 2 milioni di euro a valori correnti, evidenziando una leggera crescita del fatturato, +0,9%. Tale andamento è dovuto, secondo l'Istat, al positivo effetto dei prezzi, +21,3%, nonostante il forte arretramento della produzione, -16,7%. Va tuttavia rilevato che, sulla base dell'andamento a valori concatenati, l'indice della produzione è calo di circa la metà rispetto alla base 100 del 2010.

Anche nella produzione di frutta fresca il ruolo della regione appare tutto sommato marginale. Con un valore della produzione di 41,3 milioni di euro, la Lombardia contribuisce per l'1,45 al totale nazionale, una percentuale che seppur stazionaria rispetto al 2016, conferma l'inversione del trend negativo degli ultimi anni. Le mele, con un valore di 15,2 milioni di euro, -12,1%, contribuiscono per il 37% alla formazione della produzione regionale di frutta fresca, confermandosi nuovamente come il prodotto più importante. In valori correnti la produzione è diminuita per la minor produzione raccolta nonostante l'effetto positivo dei prezzi. Andamento simile ma molto più intenso per le pere, il cui valore della produzione registra un decremento del 25,5% rispetto all'anno prima, che aveva fatto registrare una produzione senza precedenti, +73,9%, amplificata dall'apprezzamento dei prezzi di 4 punti percentuali. Con questi valori le pere erano diventate la frutta fresca più importante a livello regionale. Il 2017 fa registrare un andamento negativo sia nelle quan-

Tab. 14.11 - Dinamica delle produzioni a prezzi di base a valori correnti delle colture arboree in Lombardia e in Italia nel 2011-2017 (milioni di euro)

| <i>Prodotti</i> | <i>2011</i> | <i>2013</i> | <i>2014</i> | <i>2015</i> | <i>2016</i> | <i>2017</i> | <i>Var. % 2017/11</i> | <i>Var. % 2017/16</i> |
|-----------------------------|----------------|-----------------|-----------------|-----------------|-----------------|-----------------|---------------------------|---------------------------|
| LOMBARDIA | 386,1 | 445,7 | 444,6 | 439,6 | 459,7 | 428,2 | 10,9 | -6,8 |
| Frutta fresca | 35,7 | 42,4 | 32,8 | 34,1 | 48,0 | 41,3 | 15,7 | -13,9 |
| <i>Mele</i> | 15,3 | 21,2 | 14,4 | 14,8 | 17,3 | 15,2 | -0,9 | -12,1 |
| <i>Pere</i> | 8,7 | 9,7 | 7,7 | 9,7 | 17,0 | 12,7 | 45,8 | -25,5 |
| <i>Pesche</i> | 1,8 | 2,0 | 1,6 | 1,1 | 2,1 | 1,7 | -6,6 | -20,9 |
| <i>Actinidia</i> | 5,4 | 5,5 | 6,0 | 5,7 | 7,7 | 9,5 | 75,3 | 22,3 |
| Prodotti vitivinicoli | 207,2 | 258,8 | 266,4 | 263,5 | 273,2 | 244,3 | 17,9 | -10,6 |
| <i>Uva da vino venduta</i> | 22,3 | 29,0 | 24,8 | 23,1 | 28,0 | 29,3 | 31,4 | 4,5 |
| <i>Vino (.000 hl)</i> | 184,7 | 229,6 | 241,3 | 240,2 | 245,0 | 214,8 | 16,3 | -12,3 |
| Prodotti dell'olivicoltura | 2,3 | 2,0 | 0,9 | 2,9 | 2,0 | 2,0 | -12,6 | 0,9 |
| <i>Olio</i> | 2,3 | 2,0 | 0,8 | 2,8 | 2,0 | 2,0 | -12,0 | 1,1 |
| Altre legnose | 140,9 | 142,5 | 144,7 | 139,2 | 136,4 | 140,5 | -0,3 | 3,0 |
| ITALIA | 9.829,3 | 11.963,5 | 10.236,6 | 12.384,5 | 11.357,9 | 11.507,1 | 17,1 | 1,3 |
| Frutta fresca | 2.702,0 | 3.303,1 | 2.747,6 | 3.065,7 | 3.098,9 | 2.740,8 | 1,4 | -11,6 |
| <i>Mele</i> | 720,9 | 1.002,3 | 766,8 | 777,5 | 850,5 | 705,1 | -2,2 | -17,1 |
| <i>Pere</i> | 462,6 | 520,1 | 383,3 | 551,1 | 494,2 | 488,4 | 5,6 | -1,2 |
| <i>Pesche</i> | 277,9 | 370,2 | 279,3 | 287,3 | 337,3 | 257,7 | -7,3 | -23,6 |
| <i>Actinidia</i> | 291,7 | 305,2 | 337,6 | 337,9 | 271,8 | 347,5 | 19,1 | 27,9 |
| Prodotti vitivinicoli | 3.949,5 | 5.611,6 | 4.870,1 | 5.497,7 | 5.563,7 | 5.417,1 | 37,2 | -2,6 |
| <i>Uva da vino venduta</i> | 920,2 | 1.319,7 | 1.144,5 | 1.277,3 | 1.261,5 | 1.423,6 | 54,7 | 12,8 |
| <i>Vino (.000 hl)</i> | 2.445,2 | 3.702,2 | 3.190,2 | 3.652,7 | 3.744,7 | 3.414,7 | 39,6 | -8,8 |
| Prodotti dell'olivicoltura | 1.748,0 | 1.657,1 | 1.232,9 | 2.476,9 | 1.367,6 | 1.971,4 | 12,8 | 44,1 |
| <i>Olio</i> | 1.513,0 | 1.374,8 | 986,7 | 2.138,1 | 1.152,3 | 1.697,7 | 12,2 | 47,3 |
| Altre legnose | 1.429,8 | 1.391,7 | 1.386,0 | 1.344,3 | 1.327,7 | 1.377,9 | -3,6 | 3,8 |
| Lombardia/Italia (%) | 3,9 | 3,7 | 4,3 | 3,5 | 4,0 | 3,7 | | |
| Frutta fresca | 1,3 | 1,3 | 1,2 | 1,1 | 1,5 | 1,5 | | |
| <i>Mele</i> | 2,1 | 2,1 | 1,9 | 1,9 | 2,0 | 2,2 | | |
| <i>Pere</i> | 1,9 | 1,9 | 2,0 | 1,8 | 3,4 | 2,6 | | |
| <i>Pesche</i> | 0,6 | 0,5 | 0,6 | 0,4 | 0,6 | 0,6 | | |
| <i>Actinidia</i> | 1,9 | 1,8 | 1,8 | 1,7 | 2,8 | 2,7 | | |
| Prodotti vitivinicoli | 5,2 | 4,6 | 5,5 | 4,8 | 4,9 | 4,5 | | |
| <i>Uva da vino venduta</i> | 2,4 | 2,2 | 2,2 | 1,8 | 2,2 | 2,1 | | |
| <i>Vino (.000 hl)</i> | 7,6 | 6,2 | 7,6 | 6,6 | 6,5 | 6,3 | | |
| Prodotti dell'olivicoltura | 0,1 | 0,1 | 0,1 | 0,1 | 0,1 | 0,1 | | |

Fonte: Elaborazioni SMEA su dati Istat.

tà che nei prezzi. L'actinidia evidenzia uno sviluppo in base d'anno del 22,3% del valore a prezzi correnti che si attesta a 9,5 milioni di euro. L'importanza di questa crescita è dovuta prevalentemente ai prezzi, +19,3%; la produzione infatti registra un +2,5% nella quantità raccolta di questo frutto. L'indice di quantità conferma con 178 la forte crescita rispetto al 2010 e la tenuta dopo i circa 70 punti in più dello scorso anno.

Tab. 14.12 - Dinamica della produzione ai prezzi di base a valori correnti e a valori concatenati (2010=100) e variazione dei prezzi di alcuni prodotti ortofrutticoli (migliaia di euro, periodo di riferimento 2010-2017)

| | 2010 | 2011 | 2012 | 2013 | 2014 | 2015 | 2016 | 2017 |
|----------------------------------------------------------------------------|---------|---------|---------|---------|---------|---------|---------|---------|
| <i>Produzione a prezzi di base a valori concatenati con anno base 2010</i> | | | | | | | | |
| Uva da vino venduta | 14.487 | 19.635 | 19.351 | 21.576 | 18.264 | 16.557 | 21.238 | 17.659 |
| Vino (.000 hl) | 173.039 | 171.322 | 159.531 | 169.823 | 185.905 | 187.191 | 198.556 | 165.534 |
| Olio | 2.101 | 2.101 | 1.471 | 1.681 | 630 | 1.681 | 1.261 | 1.051 |
| Pesche | 2.351 | 2.282 | 2.144 | 1.729 | 1.729 | 1.210 | 1.971 | 1.763 |
| Mele | 17.552 | 17.622 | 15.919 | 16.093 | 15.988 | 16.232 | 17.170 | 14.876 |
| Pere | 11.974 | 11.636 | 11.500 | 9.336 | 9.403 | 9.336 | 16.236 | 12.312 |
| Actinidia | 4.863 | 4.595 | 4.756 | 4.809 | 5.076 | 4.970 | 8.443 | 8.657 |
| <i>Produzione a prezzi di base a valori correnti</i> | | | | | | | | |
| Uva da vino venduta | 14.487 | 22.266 | 29.173 | 28.969 | 24.791 | 23.075 | 27.985 | 29.258 |
| Vino (.000 hl) | 173.039 | 184.669 | 195.937 | 229.637 | 241.321 | 240.162 | 245.001 | 214.824 |
| Olio | 2.101 | 2.291 | 1.599 | 1.963 | 834 | 2.814 | 1.995 | 2.017 |
| Pesche | 2.351 | 1.787 | 1.982 | 2.013 | 1.622 | 1.092 | 2.110 | 1.669 |
| Mele | 17.552 | 15.349 | 18.593 | 21.221 | 14.442 | 14.765 | 17.305 | 15.203 |
| Pere | 11.974 | 8.692 | 11.898 | 9.745 | 7.666 | 9.720 | 17.005 | 12.676 |
| Actinidia | 4.863 | 5.404 | 4.094 | 5.490 | 5.968 | 5.662 | 7.743 | 9.471 |
| <i>Var. % prezzi</i> | | | | | | | | |
| Uva da vino venduta | 3,2 | 13,4 | 32,9 | -10,9 | 1,1 | 2,7 | -5,5 | 25,7 |
| Vino (.000 hl) | -4,6 | 7,8 | 13,9 | 10,1 | -4,0 | -1,2 | -3,8 | 5,2 |
| Olio | 3,2 | 9,1 | -0,3 | 7,4 | 13,3 | 26,5 | -5,5 | 21,3 |
| Pesche | 11,9 | -21,7 | 18,1 | 25,9 | -19,4 | -3,8 | 18,6 | -11,6 |
| Mele | 3,4 | -12,9 | 34,1 | 12,9 | -31,5 | 0,7 | 10,8 | 1,4 |
| Pere | 37,7 | -25,3 | 38,5 | 0,9 | -21,9 | 27,7 | 0,6 | -1,7 |
| Actinidia | -14,8 | 17,6 | -26,8 | 32,6 | 3,0 | -3,1 | -19,5 | 19,3 |

Fonte: Elaborazioni SMEA su dati Istat.

Tab. 14.13 - Dinamica delle quantità prodotte delle arboree in Lombardia nel 2010-2017 (2010=100)

| | 2010 | 2011 | 2012 | 2013 | 2014 | 2015 | 2016 | 2017 | Var. % 17/16 |
|-----------------------------------|-------|-------|-------|-------|-------|-------|-------|-------|-----------------|
| Frutta fresca | | | | | | | | | |
| Pesche | 100,0 | 97,1 | 91,2 | 73,5 | 73,5 | 51,5 | 83,8 | 75,0 | -10,5 |
| Mele | 100,0 | 100,4 | 90,7 | 91,7 | 91,1 | 92,5 | 97,8 | 84,8 | -13,4 |
| Pere | 100,0 | 97,2 | 96,0 | 78,0 | 78,5 | 78,0 | 135,6 | 102,8 | -24,2 |
| Actinidia | 100,0 | 94,5 | 97,8 | 98,9 | 104,4 | 102,2 | 173,6 | 178,0 | 2,5 |
| Prodotti vitivinicoli | | | | | | | | | |
| Uva da vino venduta | 100,0 | 135,5 | 133,6 | 148,9 | 126,1 | 114,3 | 146,6 | 121,9 | -16,9 |
| Vino (.000 hl) | 100,0 | 99,0 | 92,2 | 98,1 | 107,4 | 108,2 | 114,7 | 95,7 | -16,6 |
| Prodotti dell'olivicoltura | | | | | | | | | |
| Olio | 97,6 | 97,6 | 68,3 | 78,1 | 29,3 | 78,1 | 58,6 | 48,8 | -16,7 |

Fonte: Elaborazioni SMEA su dati Istat.

14.3. Le produzioni di qualità

14.3.1. La vitivinicoltura

Le produzioni. Secondo l'indagine Istat sulla produzione di uva e di vino, nel 2017, in Lombardia, sono stati prodotti 1,18 milioni di ettolitri di vino, in calo del 19,7% rispetto all'anno prima (tab. 14.14).

La Lombardia contribuisce per il 2,7% alla produzione nazionale di vino la quale, nel 2017, è scesa del 15,1% su base annua. Un calo generalizzato per tutte le categorie considerate, ma più intensa per i vini IGP (-23,2%). Questa

Tab. 14.14 - Produzione di vino per marchio di qualità nel 2017 (hl)

| | Vino | | | | Var. % rispetto 2016 | | | |
|-------------------------|-------------------|-------------------|-------------------|-------------------|----------------------|--------------|--------------|--------------|
| | DOP | IGP | Da tavola | Totale | DOP | IGP | Da tavola | Totale |
| Lombardia | 623.110 | 419.418 | 140.312 | 1.182.840 | -20,2 | -21,6 | -10,8 | -19,7 |
| | 52,7% | 35,5% | 11,9% | 100,0% | | | | |
| Nord | 11.570.341 | 5.385.450 | 2.942.599 | 19.898.390 | -4,9 | -32,1 | -33,0 | -18,8 |
| | 58,1% | 27,1% | 14,8% | 100,0% | | | | |
| Centro | 2.426.411 | 1.193.672 | 886.043 | 4.506.126 | -28,9 | -30,5 | -20,8 | -27,9 |
| | 53,8% | 26,5% | 19,7% | 100,0% | | | | |
| Mezzogiorno | 3.449.945 | 5.210.610 | 10.764.285 | 19.424.840 | -12,2 | -8,5 | -4,3 | -7,0 |
| | 17,8% | 26,8% | 55,4% | 100,0% | | | | |
| ITALIA | 17.446.697 | 11.789.732 | 14.592.927 | 43.829.356 | -10,6 | -23,2 | -12,9 | -15,1 |
| | 39,8% | 26,9% | 33,3% | 100% | | | | |
| Lombardia/Italia | 3,6% | 3,6% | 1,0% | 2,7% | | | | |

Fonte: Elaborazioni SMEA su dati Istat.

quota sul totale nazionale aumenta per i vini a denominazione di origine, sia DOP che IGP, dove la Lombardia rappresenta il 3,6%, mentre i vini da tavola rappresentano solo l'1% della produzione italiana. Le tipologie che più rappresentano la produzione regionale sono dunque quelle dei vini di qualità. Il 53% del vino prodotto in regione è classificato come DOP (ex DOC e DOCG), incidenza di fatto stazionaria rispetto a quanto rilevato nel 2016. Questa quota risulta significativamente superiore a quella nazionale (40%). La produzione italiana di vini DOP, nel 2017, è di circa 17,5 milioni di ettolitri, mentre quella lombarda si attesta a 623 mila ettolitri, ambedue in diminuzione rispetto all'anno prima, rispettivamente del 10,6% e del 20,2%. La produzione lombarda di vini IGP cala sensibilmente a 420 mila ettolitri e rappre-

senta il 35,5% della produzione regionale, e il 3,6% del totale nazionale. La restante parte del vino prodotto (11,9%) appartiene alla categoria dei vini da tavola e a livello regionale seppur risulti ancora in calo, -10,8%, la sua perdita è inferiore alle altre categorie facendole guadagnare oltre 1 punto percentuale rispetto al totale regionale.

Dalla tabella 14.14, si evince come i prodotti con marchio di qualità della Lombardia siano l'88% del totale a fronte dell'85% dell'area Nord, percentuale che scende all'80% nel Centro Italia e arriva al 44,6% nel Mezzogiorno, zona dove prevale ancora il vino da tavola, nonostante la forte crescita qualitativa degli ultimi anni.

La valorizzazione dei vini ai prezzi di base a valori correnti, al 2017, evidenzia per la Lombardia l'arretramento a 215 milioni di euro; un calo che riporta attorno al 17% l'incremento negli ultimi 7 anni, a fronte di circa il 40% per il dato nazionale.

Il 51,5% della produzione regionale è rappresentata da vini rossi o rosati, per l'84% a denominazione. La parte restante, costituita dai bianchi, vede prevalere ancor di più i vini a denominazione; infatti se la quota rappresentata dalle DOP è simile, quella dovuta al marchio IGP è circa 7 punti percentuali in più, arrivando oltre il 39% a scapito di quelli da tavola. A crescere maggiormente, in termini quantitativi, sono stati i vini bianchi, che rappresentano il 48,5% del totale dei vini prodotti in regione; in calo i rossi e rosati, in particolare per la minor produzione nella categoria DOP (tab.14.15).

Tab. 14.15 - Produzione di vino per tipologia e qualità nel 2017 (hl)

| | Vino | | | Var. % rispetto 2016 | |
|-----------------------|------------------|-------------------|----------------------|----------------------|--------|
| | Lombardia | Italia | Lombardia/Italia (%) | Lombardia | Italia |
| Vino Totale | 1.182.840 | 43.829.356 | 2,7 | -19,7 | -15,1 |
| Bianco | 573.199 | 24.086.873 | 2,4 | -24,4 | -12,1 |
| | 48,5% | 55,0% | | | |
| di cui | | | | | |
| DOP | 303.601 | 10.321.707 | 2,9 | -25,3 | -5,0 |
| IGP | 224.310 | 6.262.146 | 3,6 | -25,5 | -23,7 |
| da tavola | 45.288 | 7.503.020 | 0,6 | -10,0 | -10,0 |
| Rosso e Rosato | 609.641 | 19.742.483 | 3,1 | -14,7 | -18,4 |
| | 51,5% | 45,0% | | | |
| di cui | | | | | |
| DOP | 319.509 | 7.124.990 | 4,5 | -14,6 | -17,6 |
| IGP | 195.108 | 5.527.586 | 3,5 | -16,5 | -22,6 |
| da tavola | 95.024 | 7.089.907 | 1,3 | -11,2 | -15,8 |

Fonte: Elaborazioni SMEA su dati Istat.

14.3.2. La frutticoltura con marchio di qualità



Mele della Valtellina. Com'è già stato anticipato, la produzione lombarda di mele è concentrata prevalentemente nella provincia di Sondrio. Nell'aprile 2010 è stato ottenuto il riconoscimento di Indicazione Geografica Tipica per le mele della Valtellina. La domanda è stata accolta con il Regolamento Europeo 171/2010, pubblicato sulla Gazzetta Ufficiale dell'Unione Europea il 2 marzo 2010. Le varietà riconosciute sono Golden Delicious, Red Delicious e Gala.

Sono operanti tre cooperative (Ortofrutticola di Ponte in Valtellina, Frutticoltori Villa di Tirano e Ortofrutticola Alta Valtellina) riunite a partire dal 2013 nell'organizzazione di produttori 'Consorzio Tutela Mele di Valtellina', che opera sotto il marchio collettivo Melavì, a cui conferiscono circa 1.100 aziende agricole, di cui solo la metà conferisce effettivamente. La produzione certificata nel 2016 da parte del CSQA è di circa di 1.700 quintali.

Nel 2016, come riportato dalla stampa, il Ministero delle Politiche Agricole Alimentari e Forestali ha stabilito che il Consorzio assuma anche il ruolo di organismo di controllo per quanto riguarda la mela di Valtellina IGP. Oltre alla normale attività di valorizzazione e comunicazione del prodotto, infatti, l'organismo dovrà effettuare i necessari controlli affinché il marchio Igp sia utilizzato in modo corretto, anche da parte delle aziende che utilizzano le mele come ingrediente nei loro prodotti alimentari.

La Pera di Mantova IGP. La Pera di Mantova vanta dal 1998 il marchio europeo IGP, le varietà di Pera Mantovana coltivate sono sei: Abate Fetel, Conference, Decana del Comizio, Kaiser, Max Red Barlett e William. In Lombardia la produzione di pere risulta prevalentemente concentrata in provincia di Mantova. In ambito provinciale l'areale maggiormente dedicato alla produzione di pere è la zona dell'Oltrepò, luogo in cui le superfici interessate da tale coltura sono superiori al doppio della media provinciale.



La Pera Mantovana IGP si riferisce al frutto allo stato fresco ottenuto dalle varietà di pera: William, Max Red Bartlett, Conference, Decana del Comizio, Abate Fetel e Kaiser. Il Consorzio Pera Tipica Mantovana viene costituito nel dicembre del 1992 fra i produttori di pere singoli e associati, e i commercianti. L'interesse degli associati, che oggi sono circa 160, è di voler conservare e valorizzare la coltura della pera che fin dal 500 rappresenta un vanto dell'agricoltura mantovana, in particolare del Viadanese e del Basso Mantovano. Nel 1998 nasce il Consorzio Perwiva, che ne tutela e promuove la produzione. Sempre in ambito provinciale la filiera produttiva delle pere si avvale delle organizzazioni di produttori C.or.ma. e Bellaguarda e della cooperativa Sicopom. L'organizzazione dei produttori

C.or.ma. conta su circa 150 aziende conferenti con una produzione intorno alle 7.000 tonnellate (nel 2012) prodotte su circa 330 ettari distribuiti principalmente nella provincia di Mantova e in parte in quella di Modena. Più contenuta la produzione di pere della O.P.O. Bellaguarda: circa 500 tonnellate annue.



Come precisato in precedenza, l'altra coltura che domina i campi mantovani è il melone con 2.406 ettari in piena aria. La dimensione delle superfici varia anche se di poco di anno in anno in senso sia positivo che negativo nonostante questo prodotto abbia nel 2013 ottenuto la certificazione IGP (Reg. 1109/2013). Il Consorzio di Tutela riporta nel sito l'indirizzo di 8 associati che aderiscono al Consorzio. Secondo Qualigeo, gli operatori interessati sono 24. Questi produttori di melone IGP destinano una superficie di circa 1.000 ettari. La produzione 2016 di melone si sarebbe attestata sulle 91.500 ton, di cui circa 4 mila a denominazione. Il fatturato sfiorerebbe i 3 milioni di euro.

14.3.3. L'olivicoltura

L'olivicoltura lombarda svolge un ruolo del tutto marginale nella formazione della produzione a prezzi di base della regione (0,5%) ed è di scarso rilievo in termini numerici a livello nazionale (0,1%). Secondo i dati Istat relativi alla campagna 2016/17, la produzione di olive per la trasformazione olearia è stata di circa 4,3 mila tonnellate, in calo di circa il 15,5% rispetto allo scorso anno (tab. 14.16) per una produzione di 496 tonnellate di olio. Un dato

Tab. 14.16 - Superficie (ettari) e produzione (100 kg): olivo, olive da olio, olio di pressione nel 2017

| Province | Olive | | | Olive da olio | Olio di pressione | |
|------------------|--------------|---------------|----------------|---------------|-------------------|--------------|
| | sup. tot. | sup. in prod. | prod. raccolta | prod. totale | resa prod. % | prod. tot. |
| Bergamo | 169 | 131 | 1.323 | 1.323 | 14,9 | 197 |
| Brescia | 2.038 | 2.036 | 40.132 | 40.132 | 11,3 | 4.535 |
| Como | 63 | 63 | 756 | 756 | 14,7 | 111 |
| Cremona | - | - | - | - | - | - |
| Lecco | 89 | 55 | 660 | 660 | 12,1 | 80 |
| Lodi | - | - | - | - | - | - |
| Mantova | 45 | 39 | 390 | 390 | 9,7 | 38 |
| Milano | - | - | - | - | - | - |
| Monza e Brianza | - | - | - | - | - | - |
| Pavia | 8 | 7 | 21 | 21 | 9,5 | 2 |
| Sondrio | 5 | 2 | 8 | 8 | 12,5 | 1 |
| Varese | 3 | 3 | 12 | 12 | 8,3 | 1 |
| Lombardia | 2.420 | 236 | 43.302 | 43.302 | 11,5 | 4.965 |

Fonte: Elaborazioni SMEA su dati Istat.

inferiore allo scorso anno (-34,6%), legato ad un calo nelle rese da 15 a 11,5. La quasi totalità della produzione di olio (453 tonnellate) si ottiene nella provincia di Brescia. Un dato in forte calo (-36,2%) assieme a quello della provincia di Bergamo (-39,4%). Una parte molto piccola di questa perdita, dati i numeri in gioco, viene riassorbita dalle maggiori produzioni di Como Lecco e Mantova, con aumenti attorno al 50%. In una coltura dove le condizioni climatiche e ambientali incidono pesantemente, viste le latitudini di produzione, a cui si aggiunge l'alternanza produttiva tipica di questa cultivar, gli andamenti fortemente oscillanti della produzione sono una costante. L'olio prodotto in regione è rinomato, non solo a livello locale, per la sua qualità. Sono ben due le denominazioni d'origine dell'olivicoltura lombarda: Laghi Lombardi DOP e DOP Garda.



L'olio extravergine di oliva *Laghi Lombardi DOP*, registrato nel novembre del 1997, è ottenuto dai frutti dell'olivo delle varietà Leccino, Frantoio, Casaliva, Pendolino e Sbresa. La denominazione deve essere accompagnata da una delle seguenti menzioni geografiche aggiuntive: Sebino e Lario, che si differenziano per l'area di produzione e per la diversa percentuale negli oliveti delle specifiche varietà di olivo. La prima si riferisce ad alcuni comuni delle province di Brescia e di Bergamo in prossimità del lago di Iseo, mentre la seconda menzione è relativa a quasi tutti i comuni delle province di Como e di Lecco che si affacciano sul lago di Como. I dati economici riportano circa 60 operatori, una superficie di 56 ha che consente una produzione limitata a 7 tonnellate ed a un fatturato di circa 200 mila euro in crescita.



La *DOP Garda*, l'olio extravergine di oliva Garda DOP, è ottenuto per almeno il 55% dalle varietà Casaliva, Frantoio e Leccino; altre varietà presenti negli oliveti possono concorrere in misura non superiore al 45% se accompagnate dalle menzioni geografiche aggiuntive *Bresciano* o *Orientale*. La prima interessa 27 comuni della provincia di Brescia, mentre il *Garda Orientale* viene prodotto nella sponda veronese del lago e in sei comuni della provincia di Mantova. Esiste poi la menzione aggiuntiva *Trentino* che riguarda solo 11 comuni nella provincia autonoma di Trento. Il Consorzio conta 562 operatori, di cui la maggior parte sono olivicoltori, ma anche confezionatori e molini. La produzione 2016, ottenuta su 945 ha, è stata di circa 238 tonnellate per un fatturato vicino ai 3 milioni di euro. Tra acquisti diretti legati al turismo ed esportazione questo prodotto è molto rivolto a consumatori stranieri.

14.3.4. I prodotti orticoli



Fra i prodotti orticoli della regione Lombardia hanno ottenuto la denominazione: l'Asparago di Cantello (VA) IGP. La denominazione risale al gennaio del 2016, è un ortaggio allo stato fresco, come riportato dal disciplinare, della specie *Asparagus officinalis* L. ottenuto dalle cultivar Precoce di Argenteuil e derivati ibridi coltivate in pieno campo nel territorio del comune di Cantello, in provincia di Varese. Devono aver luogo nella zona geografica delimitata tutte le operazioni di coltivazione, raccolta, condizionamento e stoccaggio del prodotto prima del confezionamento.

L'Asparago di Cantello IGP si presenta con turioni interamente bianchi, o con la punta leggermente rosata, dall'altezza massima di 22 cm. L'odore è intenso ma delicato nel complesso, privo di note anomale. Il sapore è dolce, con un lievissimo retrogusto amaro, con aroma di asparago che può variare da medio a deciso. L'Asparago di Cantello IGP, a differenza di quello di altre zone, se molto fresco può essere utilizzato anche crudo, perché manca quel retrogusto amaro tipico degli altri asparagi ed è facilmente distinguibile da quelli che si trovano abitualmente in commercio per il particolare colore bianco e per la punta rosata. Secondo alcuni siti la produzione sarebbe pari a circa 400 quintali l'anno.

